



**İSTATİSTİKLERLE
BOLU
2010**



**T.C.
BOLU VALİLİĞİ**



İstatistiki veri, bilgi ve yayın istekleri için
TÜİK Kocaeli Bölge Müdürlüğü

Tel: + (262) 321 52 86 / 152
Fax: + (262) 322 44 25

İnternet
<http://www.tuik.gov.tr>

E-Posta
tuikkocaeli@tuik.gov.tr

Bolu Valiliği, TR42 Doğu Marmara Kalkınma Ajansı ve Türkiye İstatistik Kurumu Kocaeli Bölge Müdürlüğü İşbirliği ile hazırlanmıştır.

Bu yayının 5846 Sayılı Fikir ve Sanat Eserleri Kanunu' na göre her hakkı T.C. Bolu Valiliği' ne aittir. Gerçek veya tüzel kişiler tarafından izinsiz çoğaltılamaz ve dağıtılamaz.

Kitapçıkta kullanılan görsellerin bir kısmı Bolu Belediyesi'nden, İl Kültür Turizm Müdürlüğü'nden ve Fazıl KARADUMAN' ın arşivinden alınmıştır.

ISBN: 978-605-87691-3-7

Kocaeli Gazetecilik ve Yayın A.Ş.
www.kocaeligazetesi.com.tr

Haziran 2011 - 5.000 Adet

Önsöz

ÖNSÖZ

İstatistiki veriler, geçmişi daha iyi anlamının, bugünü daha objektif ve doğru bir şekilde kavramanın ve geleceği en iyi şekilde öngörerek planlamanın anahtarlarıdır. Bu anahtarlar sayesinde çözüm üretilmekte, politika oluşturulmakta ve karar algı süreçlerinde daha başarılı adımlar atılabilmektedir.

Kamu ve özel kesim yöneticileri tarafından yapılan planların başarıya ulaşması doğru ve zamanlı göstergelere bağlıdır. Doğal güzelliklerin zirveye ulaştığı, Köroğlu diyarı Bolu ilimize ilişkin göstergelerin bulunduğu "**İstatistiklerle Bolu, 2010**" kitapçığı, kullanıcıların güncel ve kapsamlı bilgilere kolaylıkla erişmesini sağlayacak güvenilir bir kaynaktır.

Bolu'nun gelişmesine kaynaklık edecek projelere rehberlik edecek bu eserin hazırlanmasında emeği geçen Türkiye İstatistik Kurumu Kocaeli Bölge Müdürlüğüne teşekkür eder, bu tür çalışmaların devam etmesini temenni ederim.

İbrahim ÖZÇİMEN
Bolu Valisi

Önsöz

ÖNSÖZ

Bilginin üretilmesi kadar açık, şeffaf ve hızlı bir biçimde topluma aktarılması da önemlidir. Güncel ve güvenilir bilgiye olan ihtiyacın giderek arttığı bilgi çağı olarak nitelendirilen günümüzde bölgesel düzeyde olduğu kadar iller ve ilçeler düzeyinde de güvenilir istatistik bilgilere gereksinim duyulmaktadır.

Karar alıcıların, araştırmacıların ve diğer kullanıcıların beklentilerine cevap verebilecek çeşitlilikte, kaliteli, güncel, güvenilir, tarafsız ve uluslararası standartlara uygun istatistikleri üretmek misyonuyla çalışan Türkiye İstatistik Kurumunun (TÜİK) 26 taşra teşkilatından biri olan Kocaeli Bölge Müdürlüğümüz, sorumluluk alanına giren Kocaeli, Sakarya, Düzce, Bolu, Yalova illerindeki istatistik çalışmaları yürütmektedir.

Bu yayının hazırlanma sürecinde başından beri gösterdikleri yakın ilgi ve desteklerinden dolayı Sakarya Valisi ve MARKA Yönetim Kurulu Başkanı Sayın Mustafa BÜYÜK ile Bolu Valisi Sayın İbrahim ÖZÇİMEN' e teşekkürü borç bilirim. Cep Kitapçığının yayımı noktasında hiçbir fedakârlıktan kaçınmayarak yayının basımını sağlayan MARKA Genel Sekreteri Sayın Erkan AYAN' a ayrıca teşekkürlerimi sunarım.

TÜİK Kocaeli Bölge Müdürlüğü tarafından istatistiklerin derlenmesi sürecinde kalite ve tarafsızlıktan ödün vermeden yapılan çalışmaların bir ürünü olan "**İstatistiklerle Bolu, 2010**" yayınının akademisyenlere, yöneticilere, sivil toplum örgütlerine, özel girişimlere ve Bolu iline ilgi duyan tüm kullanıcılara yararlı olmasını dilerim.

Şemsettin ÖZCAN
Türkiye İstatistik Kurumu
Kocaeli Bölge Müdürü

İçindekiler

	Sayfa no
Temel Göstergeler	2
Arazi	4
İklim	5
Çevre	7
Nüfus	11
Göç	32
Demografi	38
Sağlık	45
Eğitim, Kültür	50
Adalet, Seçim	67
İşgücü	72
Gelir, Tüketim	79
Fiyat	85
Dış Ticaret	89
Tarım	94
İş İstatistikleri	104
Enerji	106
Bina İnşaatı	108
Ulaştırma	110
Ulusal Hesaplar	115
Maliye	119
Semboller	
Bilgi yoktur	-
Bilgi geçicidir	*

Temel Göstergeler

Türkiye ve Bolu ili Temel Göstergeleri, 81 il içindeki sırası

Gösterge	TR Türkiye		TR424 Bolu
	Veri	Veri	Sıra
Şehir nüfusunun toplam nüfus içindeki oranı 2010 (%)	76,3	62,7	39
Nüfus yoğunluğu 2010	96	33	68
Toplam yaş bağımlılık oranı 2010	48,9	46,6	54
Yıllık nüfus artış hızı (‰)	15,88	-1,24	57
Cinsiyet oranı 2010 (%)	101,0	97,6	74
Net göç hızı 2009–2010 (‰)	-	-0,2	26
Okuma yazma bilen oranı (6+ yaş) 2010 (%)	94,0	94,6	19
İlköğretimde öğretmen başına öğrenci sayısı ⁽¹⁾ 2010/2011	21	16	56
Yüzbin kişi başına hastane yatak sayısı ⁽²⁾ 2008	262	453	4
Uzman hekim sayısı 2006	57 882	217	39
Bin kişi başına halk kütüphanelerinden yararlanma sayısı ⁽³⁾ 2009	275	381	41

Kaynak: (1) Milli Eğitim Bakanlığı
(2) Sağlık Bakanlığı
(3) Kütüphane ve Yayınlar Genel Müdürlüğü

2 Bolu Valiliği

Temel Göstergeler**Türkiye ve Bolu ili Temel Göstergeleri, 81 il içindeki sırası (devam)**

Gösterge	TR Türkiye		TR424 Bolu	Sıra
	Veri	Veri	Veri	
Kişi başına elektrik tüketimi ⁽⁴⁾ 2009 (kwh)	2 162	2 655		13
Bin kişi başına otomobil sayısı ⁽⁵⁾ 2010	102	117		11
Bir milyon nüfusta trafik kaza sayısı ⁽⁶⁾ 2008	1 457	2 774		2
İşsizlik Oranı 2010 (%)	14,0	11,5		47
İthalat ⁽⁷⁾ 2010 (Milyon \$)	185 541	115		31
İhracat ⁽⁷⁾ 2010 (Milyon \$)	113 979	54		54
Kişi başına ithalat ⁽⁷⁾ 2010 (\$)	2 517	423		24
Kişi başına ihracat ⁽⁷⁾ 2010 (\$)	1 546	199		48
Kişi başına bitkisel üretim değeri 2009 (YTL)	941	1 098		39
Kişi başına canlı hayvanlar değeri 2009 (YTL)	388	1 829		3
Kişi başına hayvansal ürünler değeri 2009 (YTL)	367	7 798		1
Belediyelerde kişi başına temin edilen günlük su miktarı 2008 (lt/kişi-gün)	215	214		55

Kaynak: (4) Türkiye Elektrik Dağıtım Anonim Şirketi
(5) Emniyet Genel Müdürlüğü
(6) Emniyet Genel Müdürlüğü, Jandarma Genel Komutanlığı
(7) İhracat ve ithalat verileri, firma vergi kimlik numaralarının bağlı olduğu ile göre oluşturulmuştur.

Not. 2010 Dış Ticaret verileri geçicidir.

Arazi

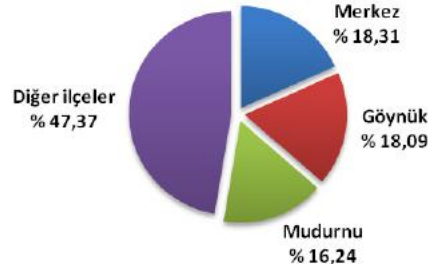
Yüzölçümüne göre Bolu ilçeleri

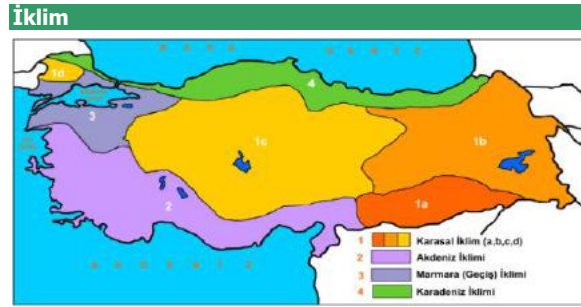
	Yüzölçümü (km ²)
Bolu ili	8 320
Yüzölçümü en büyük olan ilçeler	
Merkez	1 523
Göynük	1 505
Mudurnu	1 351
Yüzölçümü en küçük olan ilçeler	
Kırısıcık	653
Dörtdivan	384
Yeniçağa	128

Kaynak: Harita Genel Komutanlığına ait 1/1 000 000 ölçekli Mülki İdari Bölümleri Haritası vektör verisinden hesaplanarak elde edilmiştir.

Not. Göl hariç yüzölçüm bilgileri verilmiştir.

Yüzölçümüne Göre İlçeler





Bolu iklim göstergeleri, 2010

Aylar	Aylık maksimum sıcaklık (°C)	Aylık minimum sıcaklık (°C)	Aylık ortalama nem (%)
Ocak	19,2	-12,3	82,3
Şubat	18,3	-6,4	79,4
Mart	21,1	-5,3	76,2
Nisan	24,3	-1,1	75,1
Mayıs	30,5	3,9	67,6
Haziran	31,8	11,2	77,9
Temmuz	38,3	12,5	73,3
Ağustos	36,7	12,8	64,8
Eylül	32,5	7,1	74,9
Ekim	23,1	-0,7	84,2
Kasım	25,5	-0,1	65,3
Aralık	23,6	-5,4	79,3

Kaynak: Devlet Meteoroloji İşleri Bolu İstasyon Müdürlüğü.

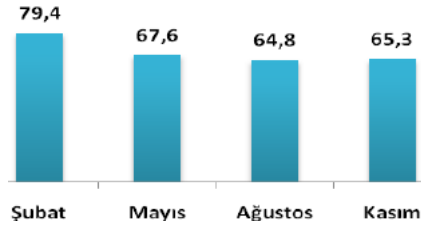
İklim

Bolu iklim göstergeleri, 2010

Aylar	Aylık toplam yağış (mm)	Aylık ortalama günlük toplam güneşlenme süresi (saat)
Ocak	52,7	32,7
Şubat	108,7	34,0
Mart	66,0	125,8
Nisan	64,3	162,0
Mayıs	43,7	240,3
Haziran	118,5	163,6
Temmuz	44,7	228,9
Ağustos	4,5	302,2
Eylül	27,2	188,2
Ekim	136,0	54,6
Kasım	15,7	117,3
Aralık	72,5	50,3

Kaynak: Devlet Meteoroloji İşleri Bolu İstasyon Müdürlüğü.

Aylık ortalama nem (%)



Çevre İstatistikleri



Çevresel Hizmet Verilen Nüfus Oranları, 2008

	TR Türkiye	TR424 Bolu
Kanalizasyon şebekesi ile hizmet verilen belediye nüfusunun toplam belediye nüfusuna oranı (%)	88	100
İçme ve kullanma suyu şebekesi ile hizmet verilen belediye nüfusunun toplam belediye nüfusuna oranı (%)	99	97
Atık hizmeti verilen belediye nüfusunun toplam nüfusa oranı (%)	82	62
Atık hizmeti verilen belediye nüfusunun belediye nüfusuna oranı (%)	99	100
Atıksu arıtma tesisi ile hizmet verilen belediye nüfusunun belediye nüfusu içindeki payı (%)	56	17

Çevre İstatistikleri



Çevresel Atık İstatistikleri, 2008

	TR Türkiye	TR424 Bolu
Kişi başı ortalama belediye atık miktarı (kg/kişi-gün)	1,15	1,43
Belediye tarafından ya da belediye adına toplanan atık miktarı (1000 ton)	24 361	87
Çöp depolama sahalarında bertaraf edilen belediye atık miktarı (1000 ton)	23 798	87
Diğer bertaraf (çöp depolama sahası ve yakma tesisi hariç) (1000 ton)	563	-

Çevre İstatistikleri



İçme ve Kullanma Suyu İstatistikleri, 2008

	TR Türkiye	TR424 Bolu
Belediyelerde kişi başı temin edilen günlük su miktarı (litre/kişi-gün)	215	214
Belediyeler tarafından temin edilen içme ve kullanma suyu miktarı (1000 m3/yıl)	4 557 074	12 676
Belediyelerde içme ve kullanma suyu şebekesi için çekilen yüzey suyu miktarı (1000 m3/yıl)	2 220 421	-
Belediyelerde içme ve kullanma suyu şebekesi için çekilen yeraltı suyu miktarı (1000 m3/yıl)	2 336 654	12 676
Su temini için belediyelerin toplam yatırım harcamaları (YTL)	1 465 485 756	74 926

Çevre İstatistikleri



Atık Su İstatistikleri, 2008

	TR Türkiye	TR424 Bolu
Belediyelerde kişi başı günlük atıksu miktarı (litre/kişi-gün)	173	130
Belediyelerde kanalizasyon şebekesinden deşarj edilen atıksu miktarı (1000 metreküp/yıl)	3 261 455	7 935
Belediyeler tarafından arıtılan atıksu miktarı (1000 metreküp/yıl)	2 251 581	1 214
Belediyelerdeki toplam atıksu arıtma tesisi sayısı	236	2
Belediyelerdeki gelişmiş atıksu arıtma tesisi sayısı	32	-
Atıksuların toplanması ve arıtımı için belediyelerin toplam yatırım harcamaları (YTL)	518 585 047	-

10 Bolu Valiliği

Nüfus

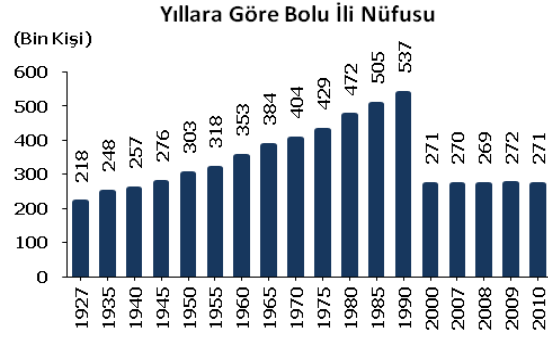
Nüfus, 1927–2010

Sayım yılı ⁽¹⁾	Nüfus	
	Türkiye	Bolu ⁽²⁾
1927	13 648 270	217 597
1935	16 158 018	248 027
1940	17 820 950	257 393
1945	18 790 174	276 367
1950	20 947 188	303 111
1955	24 064 763	318 219
1960	27 754 820	353 004
1965	31 391 421	383 939
1970	35 605 176	403 766
1975	40 347 719	428 704
1980	44 736 957	471 751
1985	50 664 458	504 778
1990	56 473 035	536 869
2000	67 803 927	270 654
2007	70 586 256	270 417
2008	71 517 100	268 882
2009	72 561 312	271 545
2010	73 722 988	271 208

(1) 1927 yılından 2000 yılına kadar olan veriler Genel Nüfus Sayımlarından elde edilmiştir. 2007 ve sonraki yıllara ait veriler Adrese Dayalı Nüfus Kayıt Sistemi'nden elde edilmiştir.

(2) Düzce ili 03.12.1999 tarih ve 584 sayılı kanunla Bolu ilinden ayrılmıştır.

Nüfus



İl, ilçe, belediye ve köy sayısı, 31.12.2010

	Türkiye	Bolu
İlçe sayısı	957	9
Belediye sayısı	2934	13
Köy sayısı	34 402	491

Kaynak: Adrese Dayalı Nüfus Kayıt Sistemi (ADNKS)

Not. Yerleşim yeri (il, ilçe, belediye, köy) sayıları belirlenirken; Nüfus ve Vatandaşlık İşleri Genel Müdürlüğü tarafından, 5747 sayılı Büyükşehir Belediyesi Sınırları İçinde İlçe Kurulması ve Bazı Kanunlarda Değişiklik Yapılması Hakkında Kanun, 5393 sayılı Belediye Yasası'nın 8. ve 11. maddeleri ve ilgili diğer mevzuat uyarınca Ulusal Adres Veri Tabanında yerleşim yerlerine yönelik olarak yapılan idari bağlılık ve tüzel kişilik değişiklikleri dikkate alınmıştır. Ayrıca, 5747 sayılı yasa ile kurulan ve belediye organlarının seçimi 29/03/2009 tarihli Mahalli İdareler Seçiminde yapılan 43 ilçe, belediye sayısına dâhil edilmiştir.

12 Bolu Valiliği

Nüfus

Yıllık nüfus artış hızı, 1935–2010

Sayım yılı ⁽¹⁾	(Binde-‰)	
	Türkiye	Bolu ⁽²⁾
1935	21,10	16,36
1940	17,03 ⁽³⁾	7,41
1945	10,59	14,23
1950	21,73	18,47
1955	27,75	9,73
1960	28,53	20,75
1965	24,63	16,80
1970	25,19	10,07
1975	25,01	11,99
1980	20,65	19,14
1985	24,88	13,53
1990	21,71	12,33
2000	18,28	2,90
2008	13,10	-5,69
2009	14,50	9,86
2010	15,88	-1,24

- (1) 1935 yılından 2000 yılına kadar olan veriler Genel Nüfus Sayımlarından elde edilmiştir. 2008 ve sonraki yıllara ait veriler Adrese Dayalı Nüfus Kayıt Sistemi'nden elde edilmiştir.
- (2) Düzce ili 03.12.1999 tarih ve 584 sayılı kanunla Bolu ilinden ayrılmıştır.
- (3) Hatay ilinin nüfusu toplama dahil edilerek hesap edilmiştir.

Nüfus

Nüfus büyüklüğüne göre ilçe nüfusları, 31.12.2010

	Nüfus
Bolu ili	271 208
Merkez	160 500
Nüfusu en fazla olan ilçeler	
Gerede	34 679
Mudurnu	20 729
Göynük	16 123
Nüfusu en az olan ilçeler	
Dörtdivan	6 897
Seben	6 106
Kırısıcık	3 611

Kaynak: Adrese Dayalı Nüfus Kayıt Sistemi (ADNKS)

Not: İl, ilçe, belediye, köy ve mahallelere göre nüfuslar belirlenirken: Nüfus ve Vatandaşlık İşleri Genel Müdürlüğü tarafından, ilgili mevzuat ve idari kayıtlar uyarınca Ulusal Adres Veri Tabanı (UAVT)'nda yerleşim yerlerine yönelik olarak yapılan; idari bağıllık, tüzel kişilik ve isim değişiklikleri dikkate alınmıştır.

Bolu İli İlçe Nüfusları 2010



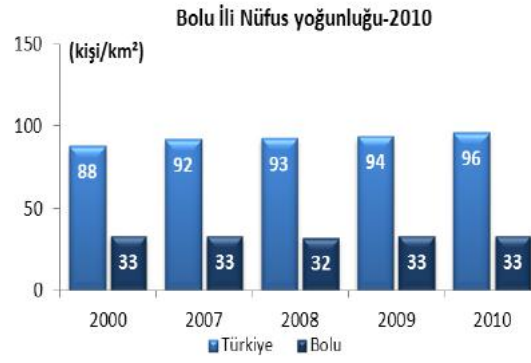
Nüfus

Nüfus yoğunluğu, 2000–2010

(kişi/km²)

Sayım yılı	Türkiye	Bolu
2000	88	33
2007	92	33
2008	93	32
2009	94	33
2010	96	33

Not. Türkiye'nin yüzölçümü 769 604 km²; Bolu'nun yüzölçümü 8 320 km²'dir.



Nüfus

Bolu ilçe nüfusları, 31.12.2010

	Toplam	İl/ilçe merkezleri	Belde/köyler
Toplam	271 208	169 962	101 246
Merkez	160 500	119 898	40 602
Dörtdivan	6 897	3 051	3 846
Gerede	34 679	24 142	10 537
Göynük	16 123	3 998	12 125
Kırisciık	3 611	1 268	2 343
Mengen	14 623	5 037	9 586
Mudurnu	20 729	4 830	15 899
Seben	6 106	2 711	3 395
Yeniçağa	7 940	5 027	2 913

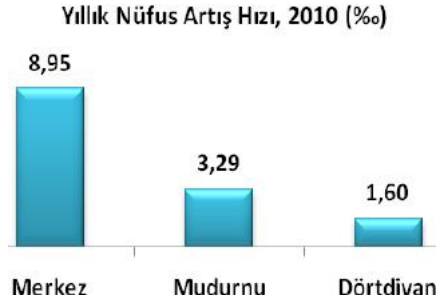
Kaynak: Adrese Dayalı Nüfus Kayıt Sistemi (ADNKS)

Nüfus

2009–2010 dönemi nüfus artış hızı en yüksek ve en düşük olan ilçeler

	2009 ADNKS nüfusu	2010 ADNKS nüfusu	Yıllık nüfus artış hızı (‰)
Nüfus artış hızı en yüksek olan ilçeler			
Merkez	159 070	160 500	8,95
Mudurnu	20 661	20 729	3,29
Dörtdivan	6 886	6 897	1,60
Nüfus artış hızı en düşük olan ilçeler			
Seben	6 391	6 106	-45,62
Kıbrısçık	3 789	3 611	-48,12
Mengen	15 496	14 623	-57,99

Kaynak: Adrese Dayalı Nüfus Kayıt Sistemi (ADNKS)



Nüfus

Nüfus ve nüfus yoğunluğu bakımından Bolu ilçeleri,
31.12.2010

	Nüfus	Yüzölçümü (km ²)	Nüfus Yoğunluğu (kişi/km ²)
Toplam	271 208	8 320	33
Merkez	160 500	1 523	105
Dörtdivan	6 897	384	18
Gerede	34 679	1 260	28
Göynük	16 123	1 505	11
Kıbrısık	3 611	653	6
Mengen	14 623	828	18
Mudurnu	20 729	1 351	15
Seben	6 106	687	9
Yeniçağa	7 940	128	62

Kaynak: Adrese Dayalı Nüfus Kayıt Sistemi (ADNKS)

Not. Göl hariç yüzölçüm bilgileri verilmiştir.

Nüfus

Nüfus yoğunluğuna göre Bolu ilçeleri, 31.12.2010

	Nüfus	Yüzölçümü (km ²)	Nüfus Yoğunluğu (kişi/km ²)
Bolu ili	271 208	8 320	33
Nüfus yoğunluğu en fazla olan ilçeler			
Merkez	160 500	1 523	105
Yeniçağa	7 940	128	62
Gerede	34 679	1 260	28
Nüfus yoğunluğu en az olan ilçeler			
Göynük	16 123	1 505	11
Seben	6 106	687	9
Kıbrısçık	3 611	653	6

Kaynak: Adrese Dayalı Nüfus Kayıt Sistemi (ADNKS)

Not. Göl hariç yüzölçüm bilgileri verilmiştir.

Nüfus

Bolu belediye nüfusları, 31.12.2010

İlçe	Belediye	Nüfus	Sıra
Nüfusu en fazla olan belediyeler			
Merkez	Bolu	119 898	1
Gerede	Gerede	24 142	2
Mengen	Mengen	5 037	3
Nüfusu en az olan belediyeler			
Mudurnu	Taşkesti	1 471	11
Kıbrıscık	Kıbrıscık	1 268	12
Mengen	Pazarköy	1 074	13

Kaynak: Adrese Dayalı Nüfus Kayıt Sistemi (ADNKS)

İl, ilçe, belediye, köy ve mahallelere göre nüfuslar belirlenirken: Nüfus ve Vatandaşlık İşleri Genel Müdürlüğü tarafından, ilgili mevzuat ve idari kayıtlar uyarınca Ulusal Adres Veri Tabanı (UAVT)'nda yerleşim yerlerine yönelik olarak yapılan; idari bağıllık, tüzel kişilik ve isim değişiklikleri dikkate alınmıştır.

29 Mart 2009 tarihli Genel Mahalli İdareler Seçimi'nden sonra, 5393 sayılı Belediye Kanunu'nun 8. ve 11. maddelerine göre yapılmış olan birleşme ve katılmalar, belediye nüfuslarına dâhil değildir. Birleşen veya katılan yerlerin nüfusu, söz konusu Yasa'nın 12. maddesi gereğince mevcut tüzel kişiliklerinde gösterilmiştir.

Nüfus

Bolu belediye nüfusları, 31.12.2010

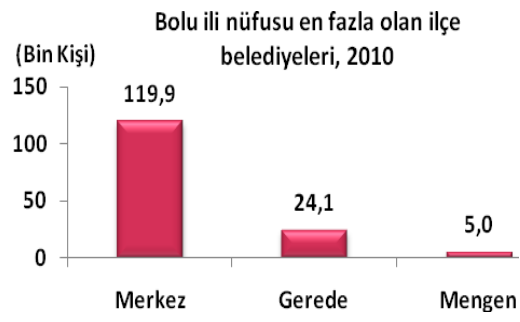
İlçe	Belediye	Nüfus	Sıra
Merkez	Bolu	119 898	1
	Karacasu	2 717	8
Dörtdivan	Dörtdivan	3 051	7
Gerede	Gerede	24 142	2
Göynük	Göynük	3 998	6
Kırıscık	Kırıscık	1 268	12
	Mengen	5 037	3
Mengen	Gökçesu	2 394	10
	Pazarköy	1 074	13
	Mudurnu	4 830	5
Seben	Mudurnu	1 471	11
	Seben	2 711	9
Yeniçağa	Yeniçağa	5 027	4

Kaynak: Adrese Dayalı Nüfus Kayıt Sistemi (ADNKS)

İl, ilçe, belediye, köy ve mahallelere göre nüfuslar belirlenirken: Nüfus ve Vatandaşlık İşleri Genel Müdürlüğü tarafından, ilgili mevzuat ve idari kayıtlar uyarınca Ulusal Adres Veri Tabanı (UAVT)'nda yerleşim yerlerine yönelik olarak yapılan; idari bağıllık, tüzel kişilik ve isim değişiklikleri dikkate alınmıştır.

29 Mart 2009 tarihli Genel Mahalli İdareler Seçimi'nden sonra, 5393 sayılı Belediye Kanunu'nun 8. ve 11. maddelerine göre yapılmış olan birleşme ve katılmalar, belediye nüfuslarına dâhil değildir. Birleşen veya katılan yerlerin nüfusu, söz konusu Yasa'nın 12. maddesi gereğince mevcut tüzel kişiliklerinde gösterilmiştir.

Nüfus



Bolu İli İlçe Merkezleri cinsiyete göre nüfus, 2010



Nüfus

Bolu ilçe nüfusları, 31.12.2010

İlçe	Toplam	Erkek	Kadın
Merkez İlçesi	160 500	79 489	81 011
Nüfusu en fazla olan ilçeler			
Gerede	34 679	17 116	17 563
Mudurnu	20 729	10 254	10 475
Göynük	16 123	7 936	8 187
Nüfusu en az olan ilçeler			
Dörtdivan	6 897	3 299	3 598
Seben	6 106	2 935	3 171
Kıbrısçık	3 611	1 762	1 849

Kaynak: Adrese Dayalı Nüfus Kayıt Sistemi (ADNKS)

İl, ilçe, belediye, köy ve mahallelere göre nüfuslar belirlenirken: Nüfus ve Vatandaşlık İşleri Genel Müdürlüğü tarafından, ilgili mevzuat ve idari kayıtlar uyarınca Ulusal Adres Veri Tabanı (UAVT)'nda yerleşim yerlerine yönelik olarak yapılan; idari bağıllık, tüzel kişilik ve isim değişiklikleri dikkate alınmıştır.

29 Mart 2009 tarihli Genel Mahalli İdareler Seçimi'nden sonra, 5393 sayılı Belediye Kanunu'nun 8. ve 11. maddelerine göre yapılmış olan birleşme ve katılmalar, belediye nüfuslarına dâhil değildir. Birleşen veya katılan yerlerin nüfusu, söz konusu Yasa'nın 12. maddesi gereğince mevcut tüzel kişiliklerinde gösterilmiştir.

Nüfus

Yaş grubuna göre nüfus, 31.12.2010

Yaş grubu	Türkiye		Bolu	
	Nüfus	Oran (%)	Nüfus	Oran (%)
Toplam	73 722 988	100	271 208	100
0-4	6 178 723	8,38	17 090	6,30
5-9	6 131 118	8,32	17 374	6,41
10-14	6 568 741	8,91	19 348	7,13
15-19	6 277 307	8,51	21 068	7,77
20-24	6 267 787	8,50	21 665	7,99
25-29	6 437 922	8,73	21 666	7,99
30-34	6 209 967	8,42	21 643	7,98
35-39	5 566 117	7,55	20 092	7,41
40-44	4 594 723	6,23	17 338	6,39
45-49	4 700 291	6,38	18 294	6,75
50-54	3 706 289	5,03	15 746	5,81
55-59	3 264 313	4,43	14 997	5,53
60-64	2 491 954	3,38	12 474	4,60
65-69	1 807 292	2,45	10 339	3,81
70-74	1 420 784	1,93	8 234	3,04
75-79	1 118 047	1,52	7 354	2,71
80-84	664 301	0,90	4 491	1,66
85-89	244 362	0,33	1 598	0,59
90+	72 950	0,10	397	0,15

Kaynak: Adrese Dayalı Nüfus Kayıt Sistemi (ADNKS)

Not. Tablolardaki rakamlar yuvarlamadan dolayı toplamı vermeyebilir.

Nüfus

Yaş grubu ve cinsiyete göre nüfus, Bolu 31.12.2010

Yaş grubu	Toplam	Erkek	Kadın
Toplam	271 208	133 958	137 250
0-4	17 090	8 781	8 309
5-9	17 374	8 922	8 452
10-14	19 348	9 846	9 502
15-19	21 068	10 812	10 256
20-24	21 665	10 679	10 986
25-29	21 666	10 874	10 792
30-34	21 643	11 008	10 635
35-39	20 092	10 078	10 014
40-44	17 338	8 701	8 637
45-49	18 294	8 949	9 345
50-54	15 746	7 846	7 900
55-59	14 997	7 216	7 781
60-64	12 474	5 907	6 567
65-69	10 339	4 764	5 575
70-74	8 234	3 714	4 520
75-79	7 354	3 321	4 033
80-84	4 491	1 798	2 693
85-89	1 598	609	989
90+	397	133	264

Kaynak: Adrese Dayalı Nüfus Kayıt Sistemi (ADNKS)

Nüfus

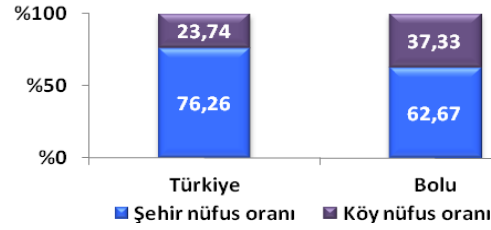
İl/ilçe merkezi ve belde/köy nüfusu, 2010

	Türkiye	Bolu
Toplam nüfus	73 722 988	271 208
İl ve ilçe merkezi	56 222 356	169 962
Erkek	28 308 856	84 390
Kadın	27 913 500	85 572
Belde ve köy	17 500 632	101 246
Erkek	8 734 326	49 568
Kadın	8 766 306	51 678

Kaynak: Adrese Dayalı Nüfus Kayıt Sistemi (ADNKS)

Not. İl, ilçe, belediye, köy ve mahallelere göre nüfuslar belirlenirken: Nüfus ve Vatandaşlık İşleri Genel Müdürlüğü tarafından, ilgili mevzuat ve idari kayıtlar uyarınca Ulusal Adres Veri Tabanı (UAVT)'nda yerleşim yerlerine yönelik olarak yapılan; idari bağıllık, tüzel kişilik ve isim değişiklikleri dikkate alınmıştır.

Şehir-köy nüfus oranı, 2010



Nüfus

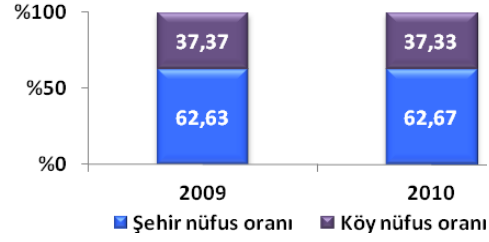
Bolu il/ilçe merkezi ve belde/köy nüfusu

	2009	2010
Toplam nüfus	271 545	271 208
İl ve ilçe merkezi	170 071	169 962
Erkek	85 545	84 390
Kadın	84 526	85 572
Belde ve köy	101 474	101 246
Erkek	49 682	49 568
Kadın	51 792	51 678

Kaynak: Adrese Dayalı Nüfus Kayıt Sistemi (ADNKS)

Not. İl, ilçe, belediye, köy ve mahallelere göre nüfuslar belirlenirken: Nüfus ve Vatandaşlık İşleri Genel Müdürlüğü tarafından, ilgili mevzuat ve idari kayıtlar uyarınca Ulusal Adres Veri Tabanı (UAVT)'nda yerleşim yerlerine yönelik olarak yapılan; idari bağlılık, tüzel kişilik ve isim değişiklikleri dikkate alınmıştır.

Bolu şehir-köy nüfus oranı



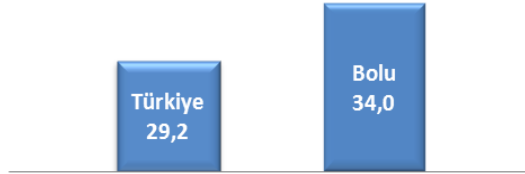
Nüfus

Ortanca yaş ve yaş bağımlılık oranı, 2009–2010

	2009	2010
Türkiye		
Ortanca yaş	28,8	29,2
Toplam yaş bağımlılık oranı	49,25	48,89
Yaşlı bağımlılık oranı (65+ yaş)	10,46	10,76
Genç bağımlılık oranı (0-14 yaş)	38,79	38,13
Bolu		
Ortanca yaş	33,4	34,0
Toplam yaş bağımlılık oranı	45,98	46,61
Yaşlı bağımlılık oranı (65+ yaş)	16,85	17,52
Genç bağımlılık oranı (0-14 yaş)	29,13	29,09

Kaynak: Adrese Dayalı Nüfus Kayıt Sistemi Nüfus (ADNKS)

Ortanca yaş 2010



Nüfus



Bolu ili ilçe okuma yazma bilen oranı (6+ yaş), 2010

	Okuma Yazma Bilen Oranı (%)		
	Toplam	Erkek	Kadın
Merkez	96,76	98,92	94,65
Dörtdivan	85,84	95,13	77,42
Gerede	92,70	97,27	88,26
Göynük	89,82	95,00	84,87
Kıbrısçık	85,28	94,68	76,29
Mengen	93,96	98,14	89,76
Mudurnu	92,38	96,65	88,21
Seben	89,58	95,50	84,20
Yeniçağa	92,50	98,18	87,29

Kaynak: Adrese Dayalı Nüfus Kayıt Sistemi Nüfus (ADNKS)

Nüfus

Bolu ili ilçe çağ nüfusları, 2010

	Yaş Grubu						
	0-2	3-5	6-13	14-17	18-21	22-24	25+
Merkez	6 376	6 426	17 946	9 518	11 795	8 347	100 092
Dörtdivan	199	218	631	572	290	216	4 771
Gerede	1 370	1 407	3 856	2 306	2 512	1 584	21 644
Göynük	587	636	1 591	810	662	592	11 245
Kırnsıcık	93	113	285	183	158	152	2 627
Mengen	449	444	1 329	772	791	569	10 269
Mudurnu	700	695	2 161	1 195	1 027	863	14 088
Seben	136	167	500	235	209	185	4 674
Yeniçağa	199	218	631	572	290	216	4 771

Kaynak: Adrese Dayalı Nüfus Kayıt Sistemi (ADNKS)

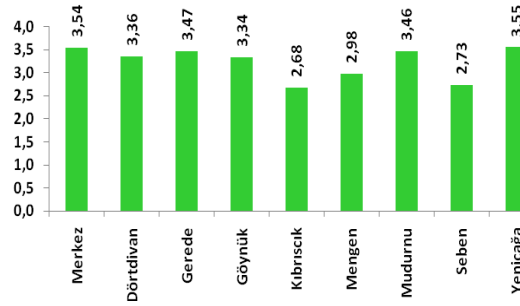
Nüfus

Bolu ili ortalama hanehalkı büyüklükleri, 2010

	Toplam	Şehir	Köy
Merkez	3,54	3,48	3,72
Dörtdivan	3,36	3,54	3,25
Gerede	3,47	3,66	3,12
Göynük	3,34	3,01	3,46
Kırisciık	2,68	2,87	2,60
Mengen	2,98	3,17	2,90
Mudurnu	3,46	3,14	3,56
Seben	2,73	2,78	2,69
Yeniçağa	3,55	3,61	3,46

Kaynak: Adrese Dayalı Nüfus Kayıt Sistemi (ADNKS)

Bolu İli İlçe ortalama hanehalkı büyüklükleri , 2010



Göç

Alınan göç, verilen göç, net göç ve net göç hızı, Bolu

	Dönemi	
	2008-2009	2009-2010
Dönem sonu nüfusu	271 545	271 208
Aldığı göç	12 808	11 874
Verdiği göç	10 124	11 926
Net göç	2 684	-52
Net göç hızı (binde)	9,93	-0,19

Kaynak: Adrese Dayalı Nüfus Kayıt Sistemi (ADNKS)



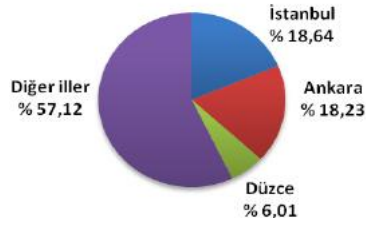
Göç

Bolu ilinin diğer illerden aldığı göç

	2009-2010 Dönemi	
	Sayı	Oran (%)
Toplam	11 874	-
En fazla göç aldığı iller		
İstanbul	2 213	18,64
Ankara	2 165	18,23
Düzce	714	6,01
Zonguldak	643	5,42
Kocaeli	530	4,46
En az göç aldığı iller		
Nevşehir	21	0,18
Kırklareli	21	0,18
Ardahan	16	0,13
Gümüşhane	10	0,08
Bayburt	10	0,08
Kilis	4	0,03

Kaynak: Adrese Dayalı Nüfus Kayıt Sistemi (ADNKS)

Bolu ilinin diğer illerden aldığı göç,
2009-2010 dönemi



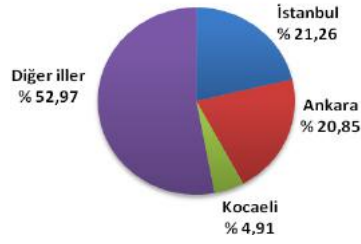
Göç

Bolu ilinin diğer illere verdiği göç

	2009-2010 Dönemi	
	Sayı	Oran (%)
Toplam	11 926	-
En fazla göç verdiği iller		
İstanbul	2 536	21,26
Ankara	2 487	20,85
Kocaeli	586	4,91
Düzce	521	4,37
Zonguldak	463	3,88
En az göç verdiği iller		
Karaman	13	0,11
Bayburt	13	0,11
Uşak	12	0,10
Gümüşhane	11	0,09
Kilis	1	0,01

Kaynak: Adrese Dayalı Nüfus Kayıt Sistemi (ADNKS)

Bolu ilinin diğer illere verdiği göç, 2009-2010 dönemi



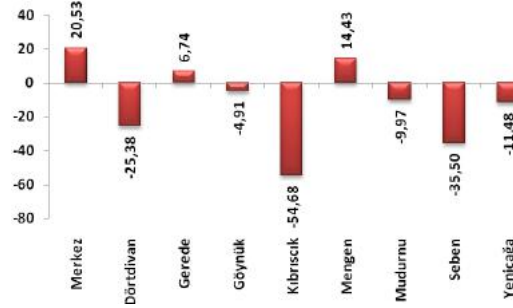
Göç

Bolu ili ilçeleri göç bilgileri, 2009

	Aldığı Göç	Verdiği Göç	Net Göç	Net Göç Hızı (‰)
Merkez	13 462	10 230	3 232	20,53
Dörtdivan	326	503	- 177	-25,38
Gerede	2 848	2 615	233	6,74
Göynük	861	942	- 81	-4,91
Kıbrısçık	266	479	- 213	-54,68
Mengen	2 086	1 864	222	14,43
Mudurnu	1 225	1 432	- 207	-9,97
Seben	211	442	- 231	-35,50
Yeniçağa	550	644	- 94	-11,48

Kaynak: Adrese Dayalı Nüfus Kayıt Sistemi (ADNKS) 2009

Bolu İli İlçelere Göre Net Göç Hızı (Binde) , 2009



Göç

Bolu ilinde ikamet edenlerin nüfusa kayıtlı oldukları iller, 2010

Kocaeli ilinde ikamet edenler

	Sayı	Oran (%)
Bolu'da ikamet eden Bolu'lular	213 014	78,61
En fazla nüfus kaydı olan iller		
Düzce	7 984	2,95
Zonguldak	4 433	1,64
Ankara	4 347	1,60
Çorum	4 063	1,50
Karabük	2 387	0,88
En az nüfus kaydı olan iller		
Kilis	97	0,036
Burdur	88	0,032
Şırnak	64	0,024
Yalova	46	0,017
Hakkari	15	0,006

Kaynak: Adrese Dayalı Nüfus Kayıt Sistemi (ADNKS)

Not. Yabancılar hariçtir.

31/12/2010 tarihi itibari ile ADNKS sonuçlarına göre Bolu ili nüfusu 271 208 olup Bolu ilinde ikamet eden TC uyruklu 270 986 Kişi bulunmaktadır.

Bolu ilinde ikamet edenlerin % 78,61'i Bolu ili nüfusuna kayıtlıdır (yabancılar hariç).

Göç

Bolu nüfusuna kayıtlı olanların ikamet ettikleri iller, 2010

Boluluların Türkiye'ye dağılımı

	Sayı	Oran (%)
Bolu nüfusuna kayıtlı olup Türkiye'de ikamet edenler	422 729	-
En fazla ikamet ettikleri iller		
Bolu	213 014	50,39
Ankara	80 471	19,04
İstanbul	62 794	14,85
Kocaeli	18 771	4,44
Antalya	5 565	1,32
En az ikamet ettikleri iller		
Ardahan	30	0,007
Artvin	28	0,007
Gümüşhane	27	0,006
Kilis	23	0,005
Bayburt	19	0,004

Kaynak: Adrese Dayalı Nüfus Kayıt Sistemi (ADNKS)

Not. Yabancılar hariçtir.

31/12/2010 tarihi itibari ile Adrese Dayalı Nüfus Kayıt Sistemine göre yurt içinde ikamet eden Bolu ili nüfusuna kayıtlı 422 729 kişi mevcuttur.

Yurt içinde ikamet eden Bolu ili nüfusuna kayıtlıların %50,39'u Bolu ilinde ikamet etmektedir.

Demografi

Medeni duruma göre nüfus, 2010

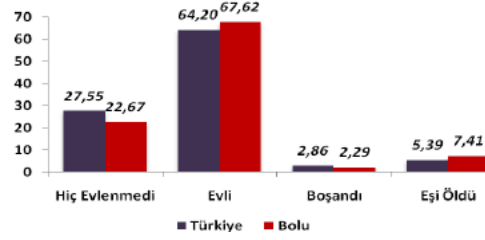
(15+ yaş)

	Sayı	Oran (%)
Türkiye		
Hiç evlenmedi	15 064 319	27,55
Evli	35 098 388	64,20
Boşandı	1 562 082	2,86
Eşi öldü	2 946 602	5,39
Toplam	54 671 391	100,00
Bolu		
Hiç evlenmedi	49 244	22,67
Evli	146 863	67,62
Boşandı	4 983	2,29
Eşi öldü	16 093	7,41
Toplam	217 183	100,00

Kaynak: Adrese Dayalı Nüfus Kayıt Sistemi

Not. Tablolardaki rakamlar yuvarlamadan dolayı toplamı vermeyebilir.

+ 15 yaş Medeni duruma göre nüfus oranları , 2010 (%)

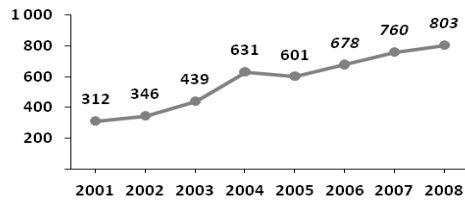


Demografi

Cinsiyete göre ölüm sayıları

	Toplam	Erkek	Kadın
Türkiye			
2001	175 137	99 360	75 777
2002	175 434	98 757	76 677
2003	184 330	103 082	81 248
2004	187 086	104 852	82 234
2005	197 520	110 253	87 267
2006	210 146	116 923	93 223
2007	212 731	118 059	94 672
2008	215 562	119 391	96 171
Bolu			
2001	312	166	146
2002	346	185	161
2003	439	229	210
2004	631	327	304
2005	601	301	300
2006	678	354	324
2007	760	418	342
2008	803	434	369

Yıllara göre ölümler, Bolu



Demografi



Evlenme sayıları, 2002-2009

	Türkiye	Bolu	Oran (%)
2002	510 155	2 057	0,40
2003	565 468	2 189	0,39
2004	615 357	2 299	0,37
2005	641 241	2 200	0,34
2006	636 121	2 157	0,34
2007	638 311	2 150	0,34
2008	641 973	2 061	0,32
2009	591 742	1 908	0,32

Kaynak: İçişleri Bakanlığı Nüfus ve Vatandaşlık İşleri Genel Müdürlüğü Merkezi Nüfus İdaresi Sistemi (MERNİS).

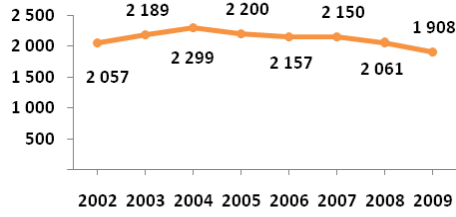
Demografi

Yaş grubuna göre evlenen sayıları, Bolu 2009

	Erkek	Kadın
Toplam	1 908	1 908
16-19	42	334
20-24	663	829
25-29	767	466
30-34	219	123
35-39	72	42
40-44	33	31
45-49	30	16
50-54	26	13
55-59	12	9
60+	35	12
Bilinmeyen	9	33

Kaynak: İçişleri Bakanlığı Nüfus ve Vatandaşlık İşleri Genel Müdürlüğü Merkezi Nüfus İdaresi Sistemi (MERNİS).

Yıllara göre evlenmeler, Bolu



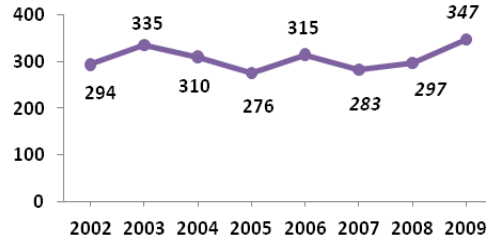
Demografi

Boşanma sayıları, 2002–2009

	Türkiye	Bolu	Oran (%)
2002	95 323	294	0,31
2003	92 637	335	0,36
2004	91 022	310	0,34
2005	95 895	276	0,29
2006	93 489	315	0,34
2007	94 219	283	0,30
2008	99 663	297	0,30
2009	114 162	347	0,30

Kaynak: İçişleri Bakanlığı Nüfus ve Vatandaşlık İşleri Genel Müdürlüğü Merkezi Nüfus İdaresi Sistemi (MERNİS).

Yıllara göre boşanmalar, Bolu



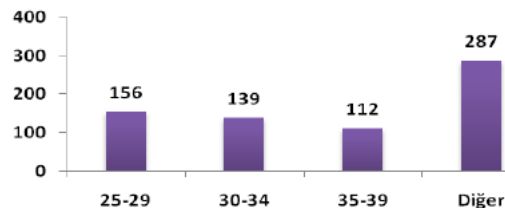
Demografi

Yaş grubuna göre boşanan sayıları, Bolu 2009

	Erkek	Kadın
Toplam	347	347
16-19	-	5
20-24	27	68
25-29	69	87
30-34	76	63
35-39	61	51
40-44	39	28
45-49	27	21
50-54	20	8
55-59	9	8
60+	18	8
Bilinmeyen	1	-

Kaynak: İçişleri Bakanlığı Nüfus ve Vatandaşlık İşleri Genel Müdürlüğü Merkezi Nüfus İdaresi Sistemi (MERNİS).

Yaş gruplarına göre boşanmalar, Bolu 2009



Demografi**İntihar sayıları, 2002-2009**

	Türkiye	Bolu	Oran (%)
2002	2 301	3	0,13
2003	2 705	12	0,44
2004	2 707	8	0,30
2005	2 703	12	0,44
2006	2 829	12	0,42
2007	2 793	17	0,61
2008	2 816	13	0,46
2009	2 898	7	0,24

Cinsiyet ve yaş grubuna göre intihar sayıları, Bolu 2009

Yaş	Toplam	Erkek	Kadın
Toplam	7	6	1
- 15	-	-	-
15 - 24	2	2	-
25 - 34	2	2	-
35 - 44	-	-	-
45 - 54	1	-	1
55 - 64	1	1	-
65 - 74	-	-	-
75+	1	1	-

Saęlık İstatistikleri



Kamu ve özel hastane sayıları ile hastane yatak sayıları

	Toplam	
	Hastane sayısı	Yatak sayısı
TR Türkiye		
2004	1 175	171 888
2005	1 156	176 785
2006	1 163	180 767
2007	1 276	184 983
TR424 Bolu		
2004	8	1 280
2005	8	1 350
2006	8	1 220
2007	10	1 225

Sađlık İstatistikleri

Kamu ve özel hastane sayıları ile hastane yatak sayıları (devam)

	Kamu ⁽¹⁾		Özel ⁽²⁾	
	Hastane sayısı	Yatak sayısı	Hastane sayısı	Yatak sayısı
TR Türkiye				
2004	922	160 114	253	11 774
2005	888	164 446	268	12 339
2006	858	167 060	305	13 707
2007	911	166 988	365	17 995
TR424 Bolu				
2004	8	1 280	0	0
2005	8	1 350	0	0
2006	8	1 220	0	0
2007	9	1 165	1	60

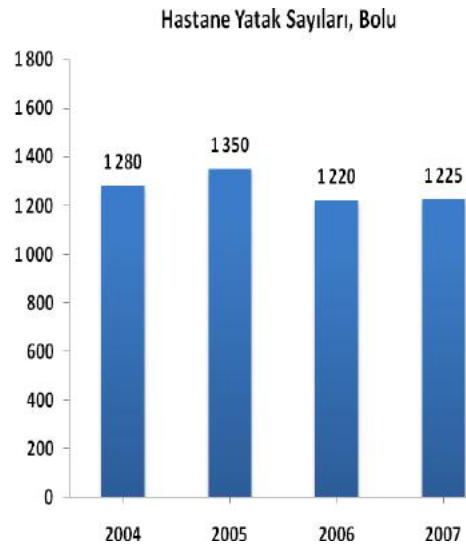
Not. Bilgiler Tedavi Hizmetleri Genel Müdürlüğünden alınmış olup, Milli Savunma Bakanlığı'na ait hastaneleri kapsamaz.

(1) 14 Şubat 2005 tarihli 927 sayılı Sağlık Bakanlığı makam onayı ile Sosyal Sigortalar Kurumu Sağlık Bakanlığı'na devredildiğinden, İstatistiki veriler Sağlık Bakanlığı verileri içerisinde yer almıştır.

(2) Kişilere, derneklere, yabancılara ve azınlıklara ait hastaneler özel hastanelerdir.

46 Bolu Valiliği

Sađlık İstatistikleri



Bolu ilinde kamu hastanelerine ve özel hastanelere ait toplam yatak sayısı 2004 yılında 1 280 adet iken, % 4,3 oranında azalarak 2007 yılında 1 225 adet olmuştur.

Sađlık İstatistikleri

Sađlık personeli sayısı

	Uzman hekim	Pratisyen hekim	Diş hekimii
TR Türkiye			
2003	46 563	51 200	18 073
2004	53 344	50 882	18 363
2005	53 103	53 595	18 771
2006	57 882	56 701	18 213
TR424 Bolu			
2003	139	163	67
2004	262	178	64
2005	291	208	61
2006	217	245	64

Sađlık personeli sayısı

	Sađlık memuru	Hemşire	Ebe
TR Türkiye			
2003	53 432	82 246	41 273
2004	57 723	82 616	42 649
2005	58 599	83 411	43 429
2006	67 649	87 327	43 301
TR424 Bolu			
2003	257	500	233
2004	260	485	223
2005	273	512	206
2006	370	521	197

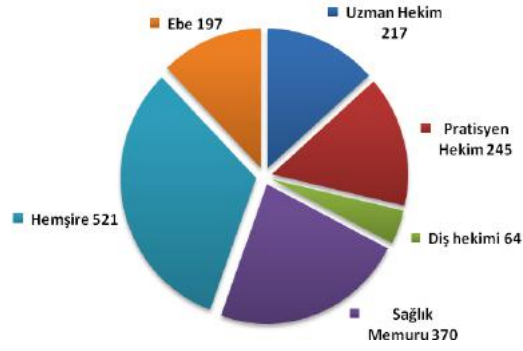
Kaynak: Sađlık Bakanliđı

Not: Milli Savunma Bakanliđı sađlık personeli Türkiye toplamında verilmiřtir.

48 Bolu Valiliđi

Saęlık İstatistikleri

Bolu İli Saęlık Personeli Daęılımı, 2006



2006 yılında Bolu İlinde toplam 1 614 saęlık personeli daęılımı: 217 Uzman Hekim, 245 Pratisyen Hekim, 64 Diř Hekimi, 370 Saęlık Memuru, 521 Hemřire ve 197 Ebe'dir. Bolu'da saęlık personel sayısında 2006 yılında 2005'e göre en çok artış % 35,53 ile Saęlık Memuru sayısında olurken, ikinci sırada ise % 17,78 ile Pratisyen Hekim sayısında artış yaşanmıştır.

Eđitim İstatistikleri



Eđitim seviyesine göre okul, öğretmen ve öğrenci sayıları

	Toplam		
	Okul	Öğretmen	Öğrenci
TR Türkiye			
2008/'09	66 097	679 373	15 351 849
2009/'10	68 904	735 255	16 137 436
2010/'11	69 684	774 363	16 845 528
TR424 Bolu			
2008/'09	233	2 653	50 182
2009/'10	232	2 890	51 975
2010/'11	228	3 180	53 060

Eđitim İstatistikleri

Eđitim seviyesine gre okul, đretmen ve đrenci sayıları

	Okul ncesi		
	Okul	đretmen	đrenci
TR Trkiye			
2008/'09	23 653	29 342	804 765
2009/'10	26 681	42 716	980 654
2010/'11	27 606	48 330	1 115 818
TR424 Bolu			
2008/'09	89	122	2 768
2009/'10	91	205	3 867
2010/'11	89	218	3 824
	İlkđretim		
	Okul	đretmen	đrenci
TR Trkiye			
2008/'09	33 769	453 318	10 709 920
2009/'10	33 310	485 677	10 916 643
2010/'11	32 797	503 328	10 981 100
TR424 Bolu			
2008/'09	93	1 613	31 857
2009/'10	90	1 722	31 478
2010/'11	87	1 885	31 482

Eđitim İstatistikleri

Eđitim seviyesine gre okul, đretmen ve đrenci sayıları

Genel ortađretim			
	Okul	đretmen	đrenci
TR Trkiye			
2008/'09	4 053	107 789	2 271 900
2009/'10	4 067	111 896	2 420 691
2010/'11	4 102	118 378	2 676 123
TR424 Bolu			
2008/'09	12	380	6 224
2009/'10	12	363	6 405
2010/'11	13	411	7 090
Mesleki ve teknik ortađretim			
	Okul	đretmen	đrenci
TR Trkiye			
2008/'09	4 622	88 924	1 565 264
2009/'10	4 846	94 966	1 819 448
2010/'11	5 179	104 327	2 072 487
TR424 Bolu			
2008/'09	39	538	9 333
2009/'10	39	600	10 225
2010/'11	39	666	10 664

Eđitim İstatistikleri

Eđitim seviyesine gre okullařma oranı (%)

	Okullařma Oranı	İlkđretim		
		Toplam	Erkek	Kadın
2008/' 09				
TR Trkiye	Brt	103,84	104,91	102,71
	Net	96,49	96,99	95,97
TR424				
Bolu	Brt	105,22	105,70	104,72
	Net	97,63	97,77	97,49
2009/' 10				
TR Trkiye	Brt	106,48	107,05	105,88
	Net	98,17	98,47	97,84
TR424				
Bolu	Brt	105,88	105,87	105,89
	Net	98,22	98,13	98,31
2010/'11				
TR Trkiye	Brt	107,58	107,36	107,81
	Net	98,41	98,59	98,22
TR424				
Bolu	Brt	107,72	106,96	108,50
	Net	98,28	98,33	98,22

Kaynak: Millî Eđitim İstatistikleri, rgn Eđitim 2008/'09-2010/'11

Eđitim İstatistikleri

Eđitim seviyesine gre okullařma oranı (%)

	Okullařma Oranı	Ortađretim		
		Toplam	Erkek	Kadın
2008/' 09				
TR Trkiye	Brt	76,62	80,96	72,05
	Net	58,52	60,63	56,30
TR424 Bolu	Brt	100,37	107,70	92,48
	Net	84,04	89,77	77,86
2009/' 10				
TR Trkiye	Brt	84,19	89,14	78,97
	Net	64,95	67,55	62,21
TR424 Bolu	Brt	106,05	113,99	97,65
	Net	88,87	95,36	82,03
2010/'11				
TR Trkiye	Brt	93,34	99,06	87,31
	Net	69,33	72,35	66,14
TR424 Bolu	Brt	110,14	116,52	103,32
	Net	90,92	96,82	84,64

Kaynak: Millî Eđitim İstatistikleri, rgn Eđitim 2008/'09–2010/'11

Eđitim İstatistikleri

Eđitim seviyesine gre okul ve đretmen bařına dřen đrenci sayıları

TR Trkiye

	2008	2009	2010
Genel Ortađretim			
Okul	471	492	519
đretmen	18	18	18
Mesleki ve teknik Ortađretim			
Okul	307	338	355
đretmen	16	17	18
İlkđretim			
Okul	307	316	322
đretmen	23	22	21

TR424 Bolu

	2008	2009	2010
Genel Ortađretim			
Okul	433	445	444
đretmen	14	15	14
Mesleki ve teknik Ortađretim			
Okul	228	248	255
đretmen	17	16	15
İlkđretim			
Okul	323	330	336
đretmen	19	17	16

Kaynak: Millî Eđitim İstatistikleri, rgn Eđitim 2008/09-2010/11

Not. 1. Aık ilköđretim ve aık đretim lisesi đrencisi kapsamamıřtır.

2. Toplam đretmen, kadrolu ve szleřmeli đretmenleri kapsar.

Eđitim İstatistikleri



Yükseköđretim kurumlarında ön lisans ve lisans düzeyinde öđrenci sayıları

TR Türkiye			
	2007/'08	2008/'09	2009/'10
Mezun	378 818	409 023	447 132
Okuyan	2 372 136	2 757 828	3 322 559
Yeni kayıtlı	602 248	807 400	764 042

TR424 Bolu			
	2007/'08	2008/'09	2009/'10
Mezun	2 941	2 952	3 042
Okuyan	15 433	15 864	16 522
Yeni kayıtlı	3 747	4 285	4 544

Kaynak: Ölçme, Seçme ve Yerleřtirme Merkezi

Not. Mezun olan öđrenciler bir önceki dönemin mezunlarıdır.

Eđitim İstatistikleri

Yükseköđretim kurumlarında kendi biriminde görevli öğretim elemanı sayısı

TR Türkiye			
	2007/'08	2008/'09	2009/'10
Toplam öğretim elemanı	98 766	100 504	105 427
Profesör	13 494	13 662	14 571
Doçent	6 867	7 360	7 827
Yardımcı Doçent	18 074	18 538	19 783
Diđer öğretim elemanı⁽¹⁾	60 331	60 944	63 246
TR424 Bolu			
	2007/'08	2008/'09	2009/'10
Toplam öğretim elemanı	738	848	939
Profesör	45	54	55
Doçent	33	46	51
Yardımcı Doçent	215	246	269
Diđer öğretim elemanı⁽¹⁾	445	502	564

Kaynak: Ölçme, Seçme ve Yerleřtirme Merkezi

(1) Diđer öğretim elemanı: Okutman, Uzman, Arařtırma görevlisi, Çevirici, Eđitim Öğretim Planlamacısı.

Eđitim İstatistikleri

Okuryazarlık ve cinsiyete gre nfus, 31.12.2010
[6 ≥ yař]

	TR Trkiye	TR424 Bolu
Toplam		
Okuma yazma bilmeyen	6,04	5,39
Okuma yazma bilen	93,96	94,61
Erkek		
Okuma yazma bilmeyen	2,21	1,99
Okuma yazma bilen	97,79	98,01
Kadın		
Okuma yazma bilmeyen	9,87	8,67
Okuma yazma bilen	90,13	91,33

Kaynak: Adrese Dayalı Nfus Kayıt Sistemi (ADNKS) 2010

Eđitim İstatistikleri

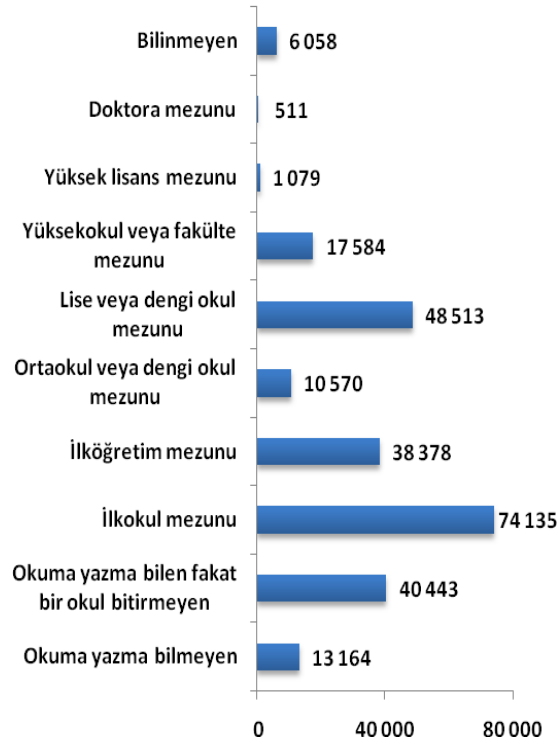
Eđitim durumuna gre nfus, 31.12.2010
[6 ≥ yař]

	TR Trkiye	TR424 Bolu
Okuma yazma bilmeyen	3 825 644	13 164
Okuma yazma bilen fakat bir okul bitirmeyen	13 448 484	40 443
İlkokul mezunu	15 709 975	74 135
İlkđretim mezunu	10 820 045	38 378
Ortaokul veya dengi okul mezunu	3 127 204	10 570
Lise veya dengi okul mezunu	11 374 336	48 513
Yksekokul veya faklte mezunu	4 566 049	17 584
Yksek lisans mezunu	365 791	1 079
Doktora mezunu	113 862	511
Bilinmeyen	2 782 071	6 058

Kaynak: Adrese Dayalı Nfus Kayıt Sistemi (ADNKS) 2010

Eđitim İstatistikleri

Bolu İli Eđitim İstatistikleri, 2010



Eđitim İstatistikleri

Bolu'da Yksekokul veya faklte mezunlarının en az ve en çok yařadığı ileler, 31.12.2010

	Erkek	Kadın
TR424 Bolu	10 632	6 952
Yksekokul veya faklte mezunlarının en çok yařadığı ileler		
Merkez	7 973	5 801
Gerede	980	411
Mengen	385	202
Yksekokul veya faklte mezunlarının en az yařadığı ileler		
Seben	128	70
Drtdivan	111	34
Kıbrısık	100	41

Kaynak: Adrese Dayalı Nfus Kayıt Sistemi (ADNKS) 2010

Eđitim İstatistikleri

Bolu'da Yüksek lisans mezunlarının en az ve en çok yařadığı ilçeler, 31.12.2010

	Erkek	Kadın
Bolu	646	433
Yüksek lisans mezunlarının en çok yařadığı ilçeler		
Merkez	506	377
Gerede	58	19
Mengen	22	10
Yüksek lisans mezunlarının en az yařadığı ilçeler		
Seben	5	3
Kıbrısık	6	0
Dörtdivan	5	0

Kaynak: Adrese Dayalı Nüfus Kayıt Sistemi (ADNKS) 2010

Eđitim İstatistikleri

Bolu'da Doktora mezunlarının en az ve en çok yařadığı ilçeler, 31.12.2010

	Erkek	Kadın
Bolu	313	198
Doktora mezunlarının en çok yařadığı ilçeler		
Merkez	293	183
Gerede	13	6
Mudurnu	1	4
Doktora mezunlarının en az yařadığı ilçeler		
Dörtdivan	1	0
Göynük	0	1
Kırisciık	0	0

Kaynak: Adrese Dayalı Nüfus Kayıt Sistemi (ADNKS) 2010

Kültür İstatistikleri



Halk kütüphaneleri

	Kütüphane sayısı	Kitap sayısı	Yararlanma sayısı
TR Türkiye			
2007	1 162	13 198 814	20 228 517
2008	1 156	13 662 483	19 034 750
2009	1 149	14 093 896	19 929 836
TR424 Bolu			
2007	9	126 954	78 689
2008	9	137 827	82 159
2009	9	134 965	103 429

Kültür İstatistikleri



Müzeler, mevcut eserler ve ziyaretçiler

	Müze sayısı	Eser mevcudu	Ziyaretçi sayısı
TR Türkiye			
2007	165	2 767 149	11 936 591
2008	159	2 989 749	12 422 148
2009	183	3 044 197	14 137 870
TR424 Bolu			
2007	2	16 003	6 617
2008	2	16 014	18 916
2009	2	16 043	44 234

Kültür İstatistikleri



Sinema

	Salon sayısı	Koltuk sayısı	Gösteri sayısı	Seyirci sayısı
TR Türkiye				
2007	1 140	161 923	28 733	20 659 569
2008	1 514	212 155	32 003	31 132 231
2009	1 647	229 822	34 947	31 334 447
TR424 Bolu				
2007	5	881	84	84 000
2008	6	777	54	75 000
2009	6	777	142	84 152

Adalet, Seçim

Türlerine göre ceza infaz kurumu sayısı

	2007	2008
Türkiye		
Toplam	462	436
Kapalı ceza infaz kurumu	400	369
Açık ceza infaz kurumu	57	61
Çocuk ceza infaz kurumu ve eğitimevi	5	6
Bolu		
Toplam	8	8
Kapalı ceza infaz kurumu	7	7
Açık ceza infaz kurumu	1	1
Çocuk ceza infaz kurumu ve eğitimevi	-	-

Suçun işlendiği yerleşim yerine göre ceza infaz kurumuna giren hükümlüler, 2001-2008

	Türkiye	Bolu	Oran (%)
2001	112 237	744	0,66
2002	98 955	863	0,87
2003	99 876	627	0,63
2004	101 308	616	0,61
2005	52 716	303	0,57
2006	77 884	692	0,89
2007	127 304	734	0,58
2008	76 607	385	0,50

Adalet, Seçim

Suçun işlendiği yerleşim yer ve eğitim durumuna göre ceza infaz kurumuna giren hükümlüler, 2007–2008

	2007	2008	Değişim (%)
Türkiye			
Toplam	127 304	76 607	-39,82
Okuma yazma bilmeyen	3 089	2 137	-30,82
Okuryazar olup bir okul bitirmeyen	2 397	1 795	-25,11
İlkokul	72 844	42 683	-41,40
İlköğretim	9 779	8 303	-15,09
Ortaokul ve dengi meslek okulu	15 283	8 078	-47,14
Lise ve dengi meslek okulu	19 495	11 049	-43,32
Fakülte ve yüksekokul	4 417	2 562	-42,00
Bolu			
Toplam	734	385	-47,55
Okuma yazma bilmeyen	24	8	-66,67
Okuryazar olup bir okul bitirmeyen	4	8	100,00
İlkokul	434	230	-47,00
İlköğretim	12	21	75,00
Ortaokul ve dengi meslek okulu	111	60	-45,95
Lise ve dengi meslek okulu	124	43	-65,32
Fakülte ve yüksekokul	25	15	-40,00

Adalet, Seçim

Mahalli idareler seçimi, Belediye başkanlığı seçmen ve oy bilgileri, 2009

	Türkiye	Bolu
Toplam kayıtlı seçmen sayısı	39 809 274	124 687
Oy kullanan seçmen sayısı	33 510 343	107 997
Katılım oranı (%)	84,2	86,6
Başkanlık sayısı	2 931	13
Adalet ve Kalkınma Partisi	1 453	9
Cumhuriyet Halk Partisi	513	1
Milliyetçi Hareket Partisi	485	1
Demokrat Parti	151	-
Demokratik Toplum Partisi	97	-
Saadet Partisi	80	1
Demokratik Sol Parti	60	1
Bağımsızlar	45	-
Diğer partiler	27	-
Büyük Birlik Partisi	20	-

Kaynak: Yüksek Seçim Kurulu Başkanlığı

Not. 29 Mart 2009 tarihinde gerçekleştirilen Mahalli İdareler Seçiminde belediye başkanlığı seçimi iptal edilen yerleşim yerlerine ilişkin 7 Haziran 2009 tarihinde yenilenen seçim sonuçları dahil edilmiştir.

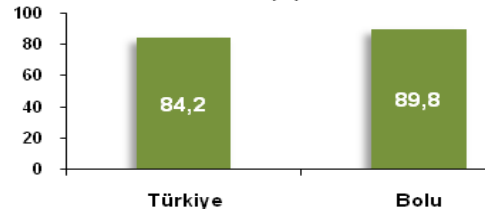
Adalet, Seçim

Milletvekili genel seçimi, seçmen ve oy bilgileri, 2007

	Türkiye	Bolu
Seçmen listesinde yazılı olan seçmen sayısı	42 799 303	185 063
Oy kullanan seçmen sayısı	36 056 293	166 119
Katılım oranı (%)	84,2	89,8
Milletvekili sayısı	550	3
Adalet ve Kalkınma Partisi	341	3
Cumhuriyet Halk Partisi	112	-
Milliyetçi Hareket Partisi	71	-
Bağımsızlar	26	-

- Not. 1.** Türkiye toplamı (TR) Resmi Gazete'den, düzey bilgileri birleştirme tutanaklarından Kurumumuzda hesaplanmıştır.
- 2.** Türkiye toplamındaki, toplam kayıtlı seçmen sayısı ve oy kullanan seçmen sayısındaki 228 019 sayılılık fark, gümrük kapılarında oy kullanan seçmen sayısıdır.
- 3.** Seçmen listesi, Yüksek Seçim Kurulu Başkanlığı'nın elindeki kayıtların güncelleştirilmesi ile oluşturulmuştur.

2007 Milletvekili genel seçimi Katılım oranı (%)



Adalet, Seçim

Halk oylaması sonuçları, 2010

	Türkiye	Bolu
Sandık sayısı	152 006	876
Seçmen listesinde yazılı olan seçmen sayısı	52 051 828	198 972
Oy kullanan seçmen sayısı	38 369 099	172 451
Katılım oranı (%)	73,7	86,7
Geçersiz oy oranı (%)	1,9	2,0
Geçerli oy oranı (%)	98,1	98,0
Evet oyu (%)	57,9	65,4
Hayır oyu (%)	42,1	34,6

Kaynak: Yüksek Seçim Kurulu Başkanlığı

- Not. 1.** Seçmen listesi, Yüksek Seçim Kurulu Başkanlığı'nın elindeki kayıtların güncelleştirilmesi ile oluşturulmuştur.
- 2.** Gümrük kapıları Türkiye toplamında verilmiştir.
- 3.** Resmi Gazete sonucudur.



İřgücü



**Kurumsal olmayan sivil nüfusun yıllara göre işgücü durumu
[15+ yaş] (%)**

	TR Türkiye		TR42 Kocaeli, Sakarya, Düzce, Bolu, Yalova	
	2009	2010	2009	2010
İřgücüne katılma oranı	47,9	48,8	49,2	50,3
İřsizlik oranı	14,0	11,9	15,0	13,0
İstihdam oranı	41,2	43,0	41,8	43,7
Tarım dıřı işsizlik oranı	17,4	14,8	17,9	15,7

İřgücü

İřgücüne dahil olmayanların yıllara göre iřgücüne dahil olmama nedenleri [15+ yař] (Bin kiři)

	TR Türkiye		TR42 Kocaeli, Sakarya,Düzce, Bolu, Yalova	
	2009	2010	2009	2010
İřgücüne dahil olmayan nüfus	26 938	26 901	1 191	1 197
İř bulma ümidi olmayanlar	757	716	8	7
Diđer	1 304	1 297	17	22
Mevsimlik çalışanlar	87	65	7	6
Ev iřleriyle meřgul	12 101	11 914	662	619
Eđitim/öđretime devam eden	3 967	4 122	169	190
Emekli	3 622	3 577	188	196
Çalıřamaz halde	3 396	3 394	100	103
Diđer	1 705	1 817	41	55

İşgücü

İstihdam edilenlerin yıllara göre işteki durumu
[15+ yaş] (Bin kişi)

	TR Türkiye		TR42 Kocaeli, Sakarya, Düzce, Bolu, Yalova	
	2009	2010	2009	2010
Toplam	21 277	22 594	978	1 053
Ücretli, maaşlı ve yevmiyeli	12 770	13 762	626	677
İşveren ve kendi hesabına	5 638	5 750	235	257
Ücretsiz aile işçisi	2 870	3 083	117	119

Eğitim durumuna göre işsizler (Bin kişi)

	TR Türkiye		TR42 Kocaeli, Sakarya, Düzce, Bolu, Yalova	
	2009	2010	2009	2010
Toplam	3 471	3 046	173	158
Okuma-yazma bilmeyen	87	69	3	2
Lise altı eğitilmişler	2 033	1 767	99	86
Lise ve dengi meslek okulu	891	764	47	47
Yükseköğretim	459	446	24	22

İřgücü



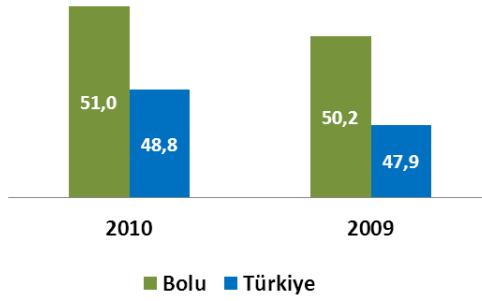
İl Düzeyinde İřgücü Göstergeleri, Bolu (%)

	%95 Güven Aralığı: Üst Sınırı	%95 Güven Aralığı: Alt Sınırı	Ortalama	
2009	İřgücüne Katılma Oranı	52,9	47,6	50,2
	İřsizlik Oranı	15,0	8,0	11,5
	İstihdam Oranı	47,7	41,2	44,5
2010	İřgücüne Katılma Oranı	53,2	48,7	51,0
	İřsizlik Oranı	13,4	7,9	10,6
	İstihdam Oranı	48,2	42,9	45,5

Not. İl düzeyinde üretilmiş olan bu temel işgücü göstergelerinin, dolaylı olarak elde edildiđi göz önünde bulundurulmalı, veriler güven aralıkları ve istatistiksel anlamlılık düzeyleri dikkate alınarak kullanılmalıdır.

İşgücü

İşgücüne Katılma Oranı (%)



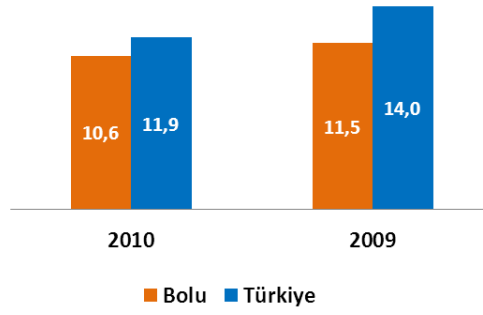
Bolu ilinde, 2009 yılında % 50,2 olarak gerçekleşen işgücüne katılım oranı, %1,59 oranında artarak 2010 yılında % 51'e yükselmiştir.

Bu tahminler için salt işsiz sayısı vermek metodolojik açıdan anlamsız olacağından, bu tarz verilerin karşılaştırılması oransal olarak Türkiye ortalamasına göre yapmak istatistiksel olarak daha anlamlıdır. Bu kapsamda, Bolu ilinde 2010 yılı il tahminleri sonuçlarına göre % 51 olan işgücüne katılım oranı, % 48,8 olan Türkiye geneli işgücüne katılım oranının üzerinde gerçekleşmiştir.

Not: İl düzeyinde üretilmiş olan bu temel işgücü göstergelerinin, dolaylı olarak elde edildiği göz önünde bulundurulmalı, veriler güven aralıkları ve istatistiksel anlamlılık düzeyleri dikkate alınarak kullanılmalıdır.

İřgücü

İřsizlik Oranı (%)



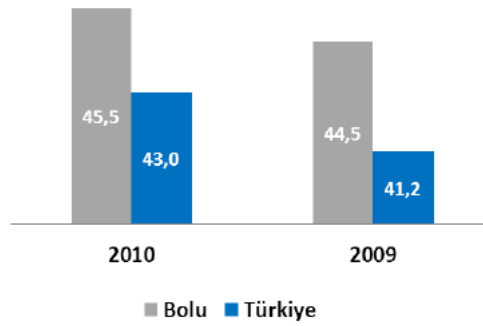
Bolu ilinde, 2009 yılında % 11,5 olarak gerçekleşen işsizlik oranı, %7,83 oranında azalarak, 2010 yılında % 10,6'ya düşmüştür.

Bu tahminler için salt işsiz sayısı vermek metodolojik açıdan anlamsız olacağından, bu tarz verilerin karşılaştırılması oransal olarak Türkiye ortalamasına göre yapmak istatistiksel olarak daha anlamlıdır. Bu kapsamda, Bolu ilinde 2010 yılı il tahminleri sonuçlarına göre % 10,6 olan işsizlik oranı, % 11,9 olan Türkiye geneli işsizlik oranının altında gerçekleşmiştir.

Not: İl düzeyinde üretilmiş olan bu temel işgücü göstergelerinin, dolaylı olarak elde edildiği göz önünde bulundurulmalı, veriler güven aralıkları ve istatistiksel anlamlılık düzeyleri dikkate alınarak kullanılmalıdır.

İşgücü

İstihdam Oranı (%)



Bolu ilinde, 2009 yılında % 44,5 olarak gerçekleşen istihdam oranı, %2,25 oranında artarak 2010 yılında % 45,5'e yükselmiştir.

Bu tahminler için salt işsiz sayısı vermek metodolojik açıdan anlamsız olacağından, bu tarz verilerin karşılaştırılması oransal olarak Türkiye ortalamasına göre yapmak istatistiksel olarak daha anlamlıdır. Bu kapsamda, Bolu ilinde 2010 yılı il tahminleri sonuçlarına göre % 45,5 olan istihdam oranı, % 43 olan Türkiye geneli istihdam oranının üzerinde gerçekleşmiştir.

Not: İl düzeyinde üretilmiş olan bu temel işgücü göstergelerinin, dolaylı olarak elde edildiği göz önünde bulundurulmalı, veriler güven aralıkları ve istatistiksel anlamlılık düzeyleri dikkate alınarak kullanılmalıdır.

Gelir, Tüketim



Gelir dağılımı, 2003

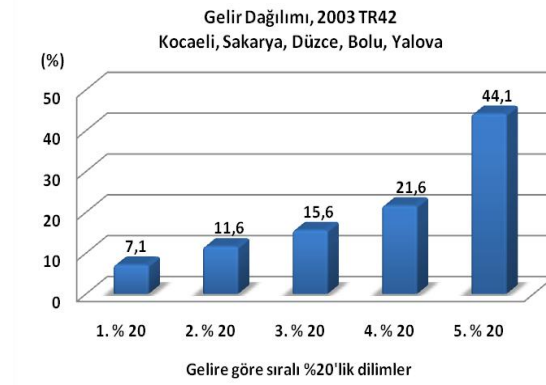
TR Türkiye		(Milyon TL)	(%)
Kullanılabilir yıllık gelir		180 304 703 755	100,0
Gelire göre sıralı % 20'lik gruplar	1. % 20	10 809 491 775	6,0
	2. % 20	18 542 882 046	10,3
	3. % 20	26 093 318 941	14,5
	4. % 20	37 741 799 501	20,9
	5. % 20	87 117 211 491	48,3

Gelir, Tüketim

Gelir dağılımı, 2003

TR42 Kocaeli, Sakarya, Düzce, Bolu, Yalova

	(Milyon TL)	(%)
Kullanılabilir yıllık gelir	7 307 287 687	100,0
1. % 20	519 112 405	7,1
2. % 20	846 047 031	11,6
3. % 20	1 139 120 630	15,6
4. % 20	1 577 978 640	21,6
5. % 20	3 225 028 981	44,1



Gelir, Tüketim

Gelir dağılımı, 2003

TR Türkiye

Fertlerin elde ettiği gelir türleri	Tutar (Milyon TL)	(%)
Toplam gelir	161 832 014 264	100,0
Maaş, ücret	62 560 876 002	38,7
Yevmiye	5 041 943 451	3,1
Toplam müteşebbis	51 816 640 084	32,0
Tarım	15 932 430 135	9,8
İmalat	6 415 956 681	4,0
İnşaat	2 128 781 031	1,3
Ticaret	16 923 324 214	10,5
Hizmet	10 416 148 023	6,4
Mülk gelirleri	10 072 705 226	6,2
Gayrimenkul	5 811 908 567	3,6
Menkul kıymet	4 260 796 659	2,6
Toplam karşılıksız	32 339 849 500	20,0
Devletten	28 238 195 744	17,4
Yurt dışından	974 995 541	0,6
Diğer	3 126 658 216	1,9

Not. Tablodaki rakamlar yuvarlamadan dolayı toplamı vermeyebilir.

Gelir, Tüketim

Gelir dağılımı, 2003

TR42 Kocaeli, Sakarya, Düzce, Bolu, Yalova

Fertlerin elde ettiği gelir türleri	Tutar (Milyon TL)	(%)
Toplam gelir	6 661 628 617	100,0
Maaş, ücret	2 985 945 224	44,8
Yevmiye	128 243 562	1,9
Toplam müteşebbis	1 889 972 766	28,4
Tarım	67 410 870	1,0
İmalat	552 697 953	8,3
İnşaat	50 154 732	0,8
Ticaret	781 648 354	11,7
Hizmet	438 060 858	6,6
Mülk gelirleri	259 944 030	3,9
Gayrimenkul	165 208 657	2,5
Menkul kıymet	94 735 373	1,4
Toplam karşılıksız	1 397 523 034	21,0
Devletten	1 292 038 962	19,4
Yurt dışından	43 183 267	0,6
Diğer	62 300 804	0,9

Not. Tablodaki rakamlar yuvarlamadan dolayı toplamı vermeyebilir.

Gelir, Tüketim

Harcama türlerine göre hanehalkı tüketim harcamasının dağılımı (%)

	Toplam tüketim harcaması	Gıda ve alkolsüz içecekler	Alkollü içecekler, sigara ve tütün	Giyim ve ayakkabı
TR Türkiye				
2007	100,0	23,6	4,3	5,9
2008	100,0	22,6	3,8	5,4
2009	100,0	23,0	4,1	5,1
TR42 Kocaeli, Sakarya, Düzce, Bolu, Yalova				
2005-07	100,0	24,2	4,6	5,9
2006-08	100,0	22,4	4,5	5,7
2007-09	100,0	23,0	4,3	5,5

Harcama türlerine göre hanehalkı tüketim harcamasının dağılımı (%)

	Konut ve kira	Mobilya, ev aletleri ve bakım hizmetleri	Sağlık
TR Türkiye			
2007	28,9	5,9	2,4
2008	29,1	5,8	1,9
2009	28,2	6,2	1,9
TR42 Kocaeli, Sakarya, Düzce, Bolu, Yalova			
2005-07	27,7	6,0	2,6
2006-08	30,2	5,1	2,3
2007-09	29,4	5,5	2,4

Gelir, Tüketim

Harcama türlerine göre hanehalkı tüketim harcamasının dağılımı (%)

	Ulaştırma	Haberleşme	Eğlence ve kültür
TR Türkiye			
2007	11,1	4,5	2,1
2008	14,1	4,4	2,5
2009	13,6	4,2	2,6
TR42 Kocaeli, Sakarya, Düzce, Bolu, Yalova			
2005-07	11,8	4,2	2,2
2006-08	12,7	4,6	2,2
2007-09	12,8	4,8	2,8

Harcama türlerine göre hanehalkı tüketim harcamasının dağılımı (%)

	Eğitim hizmetleri	Lokanta ve oteller	Çeşitli mal ve hizmetler
TR Türkiye			
2007	2,5	4,5	4,2
2008	2,0	4,4	4,1
2009	1,9	5,2	4,0
TR42 Kocaeli, Sakarya, Düzce, Bolu, Yalova			
2005-07	1,3	4,2	5,3
2006-08	1,3	4,4	4,5
2007-09	1,0	4,2	4,4

Fiyat



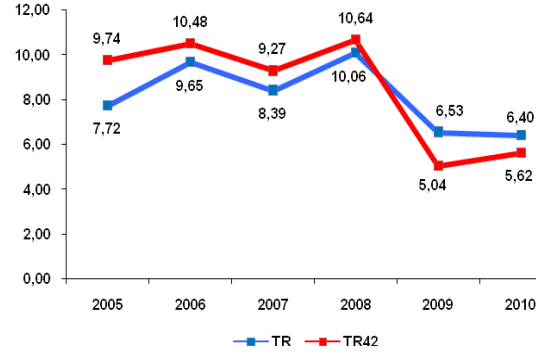
2003 Temel Yıllı Tüketici Fiyatları Endeks Rakamları ve Yıllık Değişim Oranları, Yıl Sonu İtibariyle

	TR Türkiye		TR42 Kocaeli, Sakarya, Düzce, Bolu, Yalova	
	Endeks	Değişim (%)	Endeks	Değişim (%)
2005	122,65	7,72	125,23	9,74
2006	134,49	9,65	138,35	10,48
2007	145,77	8,39	151,17	9,27
2008	160,44	10,06	167,25	10,64
2009	170,91	6,53	175,68	5,04
2010	181,85	6,40	185,56	5,62

Fiyat



2003=100 TÜFE Bir önceki yılın aynı ayına göre değişim oranı (%)



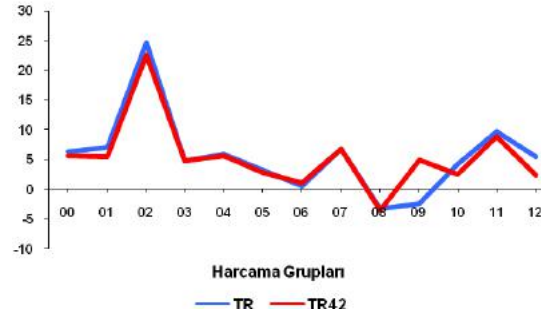
2003 Temel Yıllı Tüketici Fiyatları Endeksinde, 2005 - 2010 yılları arasında en yüksek yıllık artış Türkiye Genelinde % 10,06; Kocaeli Bölgede % 10,64 oranları ile 2008 yılında gerçekleşmiştir. 2009 ve 2010 yıllarında Kocaeli Bölgede gerçekleşen yıllık artış oranları Türkiye Geneli yıllık artış oranlarında daha düşük gerçekleşirken, 2005, 2006, 2007 ve 2008 yıllarında ise daha yüksek gerçekleşmiştir.

Fiyat

2003 Temel Yıllı Tüketici Fiyatları Endeksi, Harcama Gruplarına Göre Yıllık Değişim Oranları, Yıl Sonu İtibariyle, (%)

	TR		TR42	
	2009	2010	2009	2010
00:Genel	6,53	6,40	5,04	5,62
01:Gıda ve alkolsüz içecekler	9,26	7,02	7,03	5,45
02:Alkollü içecekler ve tütün	20,91	24,66	21,36	22,53
03:Giyim ve ayakkabı	3,39	4,74	1,13	4,75
04:Konut, su, elektrik, gaz ve diğer yakıtlar	2,31	5,91	0,31	5,61
05:Mobilya, ev aletleri ve ev bakım hizmetleri	-2,68	3,27	-3,43	2,82
06:Sağlık	2,44	0,57	0,82	1,04
07:Ulaştırma	7,89	6,78	8,20	6,75
08:Haberleşme	3,35	-3,22	3,36	-3,60
09:Eğlence ve kültür	8,92	-2,32	4,83	-3,91
10:Eğitim	5,47	4,25	5,10	2,45
11:Lokanta ve oteller	7,31	9,76	4,26	8,82
12:Çeşitli mal ve hizmetler	13,75	5,51	13,87	2,36

2003=100 TÜFE. 2010 Yılı. Harcama Gruplarına Göre Yıllık Değişim Oranları (%)



Fiyat

2010 yılında, 2003 Temel yılı Tüketici Fiyatları Endeksinde, hem Türkiye Geneline hem de TR42 Kocaeli Bölgesinde (İstatistik Bölge Birimleri Sınıflaması Düzey 2 de Kocaeli Bölgesi; Kocaeli, Sakarya, Düzce, Bolu ve Yalova illerini kapsamaktadır.) en yüksek artış gerçekleşen ana harcama grubu sırasıyla % 24,66 ve % 22,53 oranları ile alkollü içecekler ve tütündür. En yüksek düşüş gerçekleşen ana harcama grubu Türkiye Geneline % -3,22 oranı ile haberleşme, TR42 Kocaeli Bölgesinde -3,91 oranı ile Eğlence ve Kültürdür. 2010 yılında, TÜFE' de en yüksek ağırlığa sahip olan gıda ve alkolsüz içecekler grubunda Türkiye Geneline % 7,02; TR42 Kocaeli Bölgesinde % 5,45 oranlarında artışlar gerçekleşmiştir. En yüksek ikinci ağırlığa sahip olan konut, su, elektrik, gaz ve diğer yakıtlar grubunda ise, Türkiye Geneline % 5,91; TR42 Kocaeli Bölgesinde % 5,61 oranlarında artışlar gerçekleşmiştir. Benzin, mazot vb. akaryakıt fiyatlarını da bünyesinde barındıran ulaştırma ana harcama grubunda Türkiye Geneline % 6,78; TR42 Kocaeli Bölgesinde % 6,75 oranlarında yıllık artışlar gözlenmiştir.



Dış Ticaret

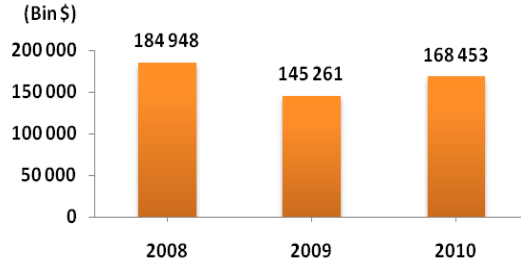
Dış ticaret göstergeleri, Bolu

(Bin \$)

	2008	2009	2010
İhracat	47 013	45 743	53 861
Değişim (%)		-2,7	17,7
İthalat	137 935	99 518	114 592
Değişim (%)		-27,9	15,1
Dış ticaret dengesi	-90 922	-53 775	-60 731
Dış ticaret hacmi	184 948	145 261	168 453
İhracat / İthalat karşılama oranı (%)	34,1	46,0	47,0

Not. 2010 yılı verileri geçicidir.

Dış ticaret hacmi, Bolu



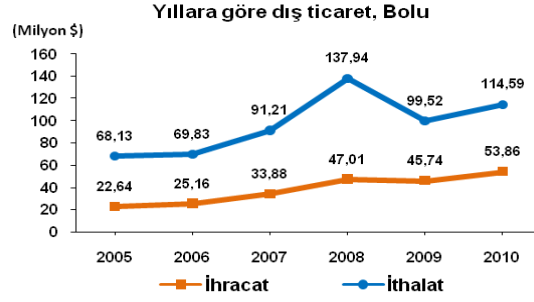
Dış Ticaret

Yıllara göre dış ticaret

(Bin \$)

	Türkiye	Bolu
İhracat		
2005	73 476 408	22 635
2006	85 534 676	25 155
2007	107 271 750	33 877
2008	132 027 196	47 013
2009	102 142 613	45 743
2010	113 980 611	53 861
İthalat		
2005	116 774 151	68 129
2006	139 576 174	69 828
2007	170 062 715	91 208
2008	201 963 574	137 935
2009	140 928 421	99 518
2010	185 541 758	114 592

Not. 2010 yılı verileri geçicidir.



Dış Ticaret

Ekonomik faaliyetlere göre ihracat, 2010 [ISIC, Rev. 3]

(Bin \$)

	İhracat
Türkiye	113 980 611
Balıkçılık	156 016
Diğer sosyal, toplumsal ve kişisel hizmet faaliyetleri	3 617
Elektrik, gaz ve su	181 375
Gayri-menkul kiralama ve iş faaliyetleri	2 037
İmalat	105 569 731
Madencilik ve taş ocaklığı	2 676 523
Tarım ve ormancılık	4 939 543
Toptan ve perakende ticaret	451 768
Bolu	53 861
Balıkçılık	-
Diğer sosyal, toplumsal ve kişisel hizmet faaliyetleri	-
Elektrik, gaz ve su	-
Gayri-menkul kiralama ve iş faaliyetleri	-
İmalat	53 817
Madencilik ve taş ocaklığı	44
Tarım ve ormancılık	-
Toptan ve perakende ticaret	-

Not. 1. 2010 yılı verileri geçicidir.

2. Tablolardaki rakamlar yuvarlamadan dolayı toplamı vermeyebilir.

Dış Ticaret

Ekonomik faaliyetlere göre ithalat, 2010 [ISIC, Rev. 3]

(Bin \$)

	İthalat
Türkiye	185 541 758
Balıkçılık	33 322
Diğer sosyal, toplumsal ve kişisel hizmet faaliyetleri	28 128
Elektrik, gaz ve su	20 471
Gayri-menkul kiralama ve iş faaliyetleri	2 284
İmalat	145 366 699
Madencilik ve taş ocakçılığı	25 931 997
Tarım ve ormancılık	6 456 896
Toptan ve perakende ticaret	7 701 962
Bolu	114 592
Balıkçılık	-
Diğer sosyal, toplumsal ve kişisel hizmet faaliyetleri	-
Elektrik, gaz ve su	-
Gayri-menkul kiralama ve iş faaliyetleri	-
İmalat	110 289
Madencilik ve taş ocakçılığı	26
Tarım ve ormancılık	4 277
Toptan ve perakende ticaret	-

Not. 1. 2010 yılı verileri geçicidir.

2. Tablolardaki rakamlar yuvarlamadan dolayı toplamı vermeyebilir.

Dış Ticaret

2010 yılında Bolu'dan en çok ihracat ve ithalat yapılan ülkeler

(\$)

İhracat	53 860 897
Irak	16 042 489
İran	5 562 968
Azerbeycan	5 474 603
Tacikistan	2 752 862
Almanya	2 158 480
İtalya	1 918 040
Diğer Ülkeler	19 951 455
İthalat	114 591 847
Almanya	25 265 045
Hollanda	16 328 287
İtalya	12 853 681
A.B.D.	6 609 715
Finlandiya	6 195 712
Yunanistan	4 104 346
Diğer Ülkeler	43 235 061

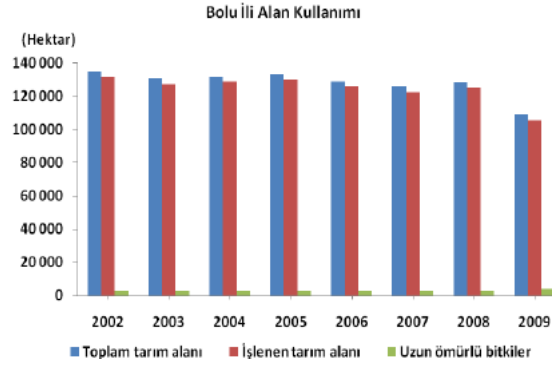
Not. 2010 yılı verileri geçicidir.

Tarım İstatistikleri



Alan Kullanımları		(Hektar)		
	Toplam Tarım Alanı	İşlenen Tarım Alanı	Uzun Ömürlü Bitkiler	
TR Türkiye	2002	26 579 218	23 905 693	2 673 525
	2003	26 027 240	23 309 890	2 717 350
	2004	26 593 178	23 812 992	2 780 186
	2005	26 606 715	23 775 459	2 831 256
	2006	25 876 271	22 981 020	2 895 251
	2007	24 887 394	21 978 693	2 908 700
	2008	24 505 223	21 555 242	2 949 980
	2009	24 294 681	21 351 696	2 942 984
	TR424 Bolu	2002	134 832	131 803
2003		130 414	127 398	3 016
2004		131 661	128 661	3 000
2005		133 098	130 064	3 034
2006		128 557	125 541	3 016
2007		125 511	122 524	2 987
2008		128 353	125 432	2 921
2009		109 185	105 416	3 769

Tarım İstatistikleri



2002 - 2009 yılları arasında Bolu iline ilişkin alan kullanımlarına ilişkin istatistikler incelendiğinde:

- 2002 yılında 131 803 hektar olan işlenen tarım alanının, 2009 yılı itibariyle % 20,02 oranında azalarak 105 416 hektara düştüğü,
- 2002 yılında 3 029 hektar olan uzun ömürlü bitki alanının, 2009 yılı itibariyle % 24,43 oranında artarak 3 769 hektara yükseldiği,

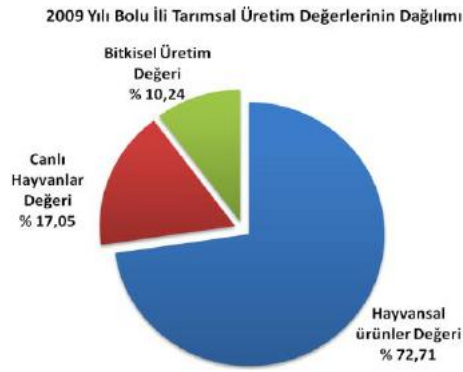
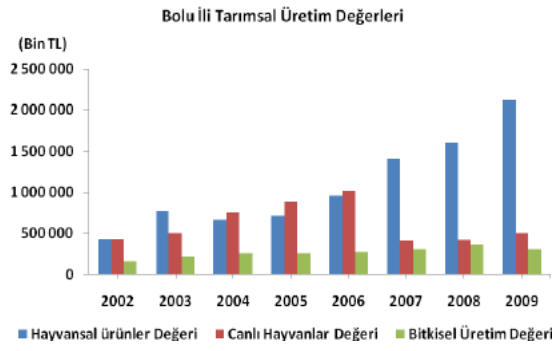
anlaşılmaktadır.

Tarım İstatistikleri



Tarımsal Üretim Değeri		(Bin TL)		
	Bitkisel Üretim	Canlı Hayvanlar	Hayvansal Ürünler	
TR Türkiye	2002	32 264 200	10 470 768	9 399 981
	2003	40 569 390	14 380 595	13 443 323
	2004	45 680 438	18 395 078	15 573 596
	2005	50 939 687	20 919 260	16 506 022
	2006	54 515 463	22 943 481	18 897 671
	2007	56 787 424	24 666 222	22 921 524
	2008	66 010 114	25 521 071	23 816 982
	2009	68 267 486	28 145 579	26 610 721
	TR424 Bolu	2002	157 396	432 367
2003		210 493	502 288	768 378
2004		255 789	754 342	661 258
2005		250 156	877 650	714 518
2006		272 229	1 014 479	952 513
2007		306 041	411 748	1 401 910
2008		357 670	423 137	1 604 551
2009		298 173	496 601	2 117 520

Tarım İstatistikleri



Tarım İstatistikleri



Bolu İlinde Sebze Üretimi, 2009

	Üretim (Ton)
Toplam	15 411
Kök ve Yumru Sebzeler	1 730
Meyvesi İçin Yetiştirilen Sebzeler	9 379
Diğer Sebzeler (Başka Yerde Sınıflandırılmamış)	4 302

Tarım İstatistikleri



Bolu İlinde Meyve Üretimi, 2009

	Üretim (Ton)
Toplam	40 574
Üzüm	2 957
Diğer Meyveler-Taş Çekirdekli ve Yumuşak Çekirdekli	36 477
Zeytin ve Diğer Sert Kabuklular	1 140

Tarım İstatistikleri



Bolu İlinde Tahıllar ve Diğer Bitkisel Ürünler, 2009

	Alan (Hektar)	Üretim (Ton)
Toplam	84 915	660 452
Parfümeri, eczacılık vb. bitkiler, şekerpancarı ve yem bitkileri tohumları	420	1 146
Patates, kuru baklagiller, yenilebilir kök ve yumrular	9 544	311 262
Saman ve ot	11 137	197 994
Tahıllar	63 348	147 384
Yağlı tohumlar	411	623
Şeker imalatında kullanılan bitkiler	54	2 043

Tarım İstatistikleri



Bolu İlinde Seçilmiş Bazı Ürünlerinin Üretim Miktarları (Ton)

	Buğday	Arpa	Patates	Yonca (kuru ot)	Fiğ (kuru ot)
2004	137 157	49 603	283 283	16 470	5 260
2005	134 318	49 543	279 350	14 552	5 397
2006	135 571	50 573	284 837	15 831	6 288
2007	105 851	51 003	285 976	17 013	6 767
2008	154 844	41 096	278 776	15 025	6 895
2009	114 139	29 383	310 688	22 385	7 965

Tarım İstatistikleri

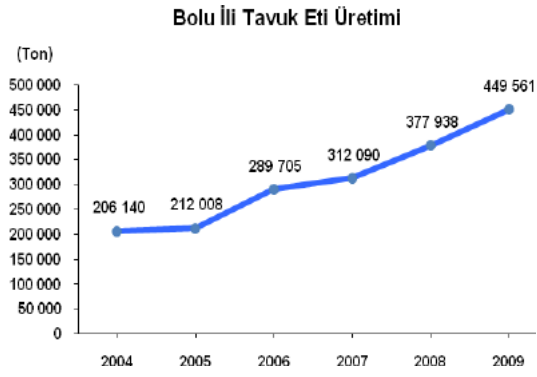


Bolu İlinde Et Tavuğu Üretimi

		Mevcut Sayı	Kesilen sayı	Et Miktarı
		Adet	Adet	Ton
TR Türkiye	2004	238 101 895	505 412 926	866 862
	2005	257 221 440	531 700 102	925 900
	2006	286 121 360	490 394 162	910 226
	2007	205 082 159	598 474 659	1 059 483
	2008	180 915 558	604 322 129	1 069 696
	2009	163 468 942	704 884 526	1 277 082
TR424 Bolu	2004	86 158 639	129 810 781	206 140
	2005	118 202 000	136 779 057	212 008
	2006	134 002 646	153 527 019	289 705
	2007	32 055 364	186 569 407	312 090
	2008	26 062 288	201 149 795	377 938
	2009	41 766 300	248 267 112	449 561

102 Bolu Valiliği

Tarım İstatistikleri



2004 - 2009 yılları arasında Bolu iline ilişkin tavuk eti üretimine ilişkin istatistikler incelendiğinde:

- 2004 yılında 206 140 ton olan üretim miktarının, 2009 yılı itibariyle % 118,08 oranında artarak 449 561 tona yükseldiği,

anlaşılmaktadır.

İş İstatistikleri

Girişim Sayıları, 2010	(Adet)	
	TR	TR424
	Türkiye	Bolu
Toplam	3 003 116	10 563
Madencilik ve taş ocaklığı	4 847	22
İmalat	348 396	1 231
Elektrik, gaz, buhar ve iklimlendirme üretimi ve dağıtımı	1 533	0
Su temini; kanalizasyon, atık yönetimi ve iyileştirme faaliyetleri	721	1
İnşaat	160 327	418
Toptan ve perakende ticaret; motorlu kara taşıtlarının ve motosikletlerin onarımı	1 121 606	3 607
Ulaştırma ve depolama	537 568	2 619
Konaklama ve yiyecek hizmeti faaliyetleri	243 786	814
Bilgi ve iletişim	19 528	40
Finans ve sigorta faaliyetleri	47 524	252
Gayrimenkul faaliyetleri	31 201	79
Mesleki, bilimsel ve teknik faaliyetler	146 446	448
İdari ve destek hizmet faaliyetleri	29 490	43
Eğitim	11 783	41
İnsan sağlığı ve sosyal hizmet faaliyetleri	36 425	88
Kültür, sanat, eğlence, dinlenme ve spor	34 451	82
Diğer hizmet faaliyetleri	227 484	778

Kaynak: Gelir İdaresi Başkanlığı

104 Bolu Valiliği

İş İstatistikleri



İş Demografisi, 2009	(Adet)	
	TR	TR424
	Türkiye	Bolu
Kurulan şirket ve kooperatiflerin sayısı	44 472	136
Kapanan şirket ve kooperatiflerin sayısı	10 395	20
Kurulan ticaret ünvanlı işyerlerinin sayısı	44 050	87
Kapanan ticaret ünvanlı işyerlerinin sayısı	32 419	113

Enerji



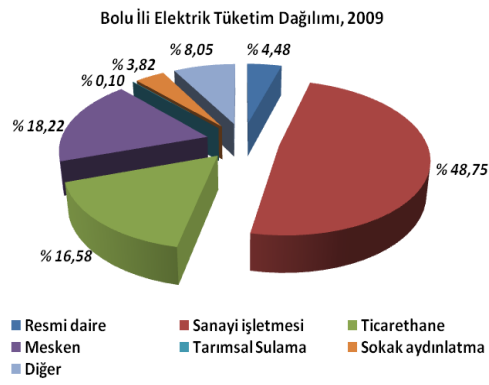
Kullanım Yerlerine Göre Elektrik Tüketimi (MWh)

	TR		TR424	
	Türkiye		Bolu	
	2008	2009	2008	2009
Toplam tüketim	161 947 528	156 894 070	754 259	720 983
Resmi daire	7 344 252	6 989 641	27 388	32 272
Sanayi işletmesi	74 850 263	70 470 076	388 691	351 481
Ticarethane	23 903 332	25 018 856	128 468	119 551
Mesken	39 583 598	39 147 505	125 562	131 361
Tarımsal Sulama	4 730 976	3 661 805	2 038	744
Sokak aydınlatma	3 970 228	3 844 834	23 118	27 542
Diğer	7 564 880	7 761 353	58 994	58 031

Not. Tablolardaki rakamlar yuvarlamadan dolayı toplamı vermeyebilir.

106 Bolu Valiliği

Enerji



2009 yılında Bolu ilinde tüketilen elektrik miktarları incelendiğinde, toplam elektrik tüketiminin en çok

- % 48,75' inin sanayi işletmeleri tarafından,
- % 18,22' sinin meskenler tarafından,
- % 16,58' inin ticarethaneler tarafından,

gerçekleştirildiği görülmektedir.

Bina İnşaatı



Kullanma amacına göre tamamen veya kısmen biten yeni ve ilave yapılar, 2009 [Yapı kullanma izin belgelerine göre]

İkamet amaçlı binalar

	Genel Toplam	Toplam	Bir dairesel binalar	İki ve daha fazla dairesel binalar	Halka açık ikamet yerleri
TR Türkiye					
A	79 577	67 491	18 737	48 491	263
B	80 763 646	60 100 235	3 382 988	56 146 222	571 025
C	404 058	402 591	18 787	383 803	1
TR424 Bolu					
A	432	326	72	249	5
B	589 070	357 702	13 688	317 236	26 778
C	2 277	2 270	72	2 198	-

A. Bina sayısı B. Yüzölçümü (m²) C. Daire sayısı

108 Bolu Valiliği

Bina İnşaatı

Kullanma amacına göre tamamen veya kısmen biten yeni ve ilave yapılar, 2009

İkamet amaçlı olmayan binalar					
Toplam	Otel binaları	Ofis (işyeri) binaları	Toptan ve perakende ticaret binaları	Trafik ve iletişim binaları	
TR Türkiye					
A	12 086	823	1 233	5 713	138
B	20 663 411	1 904 160	2 051 618	7 172 142	314 820
C	1 467	10	118	1 058	29
TR424 Bolu					
A	106	6	14	30	-
B	231 368	5 834	11 252	20 817	43
C	7	-	-	4	-

İkamet amaçlı olmayan binalar			
Sanayi binaları ve depolar	Kamu, eğlence, eğitim, hastane veya bakım kuruluşları binaları	İkamet amaçlı binalar dışındaki diğer binalar	
TR Türkiye			
A	2 525	785	869
B	5 063 465	2 928 538	1 228 668
C	144	44	64
TR424 Bolu			
A	15	17	24
B	20 446	142 484	30 492
C	2	-	1

A. Bina sayısı B. Yüzölçümü (m²) C. Daire sayısı

Ulaştırma

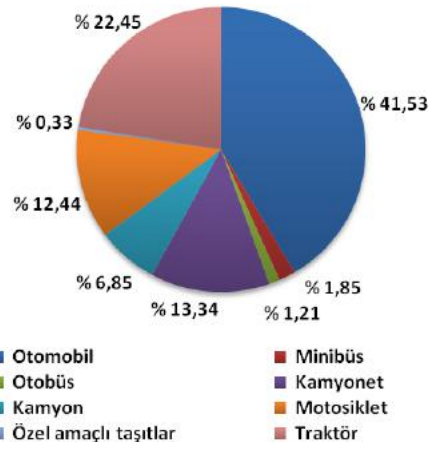


Motorlu kara taşıtları sayıları, 2010

	TR Türkiye (Adet)	TR424 Bolu (Adet)	Bolu/ Türkiye Oranı (Binde)
Otomobil	7 544 871	31 708	4,20
Minibüs	386 973	1 415	3,66
Otobüs	208 510	923	4,43
Kamyonet	2 399 038	10 184	4,25
Kamyon	726 359	5 231	7,20
Motosiklet	2 389 488	9 499	3,98
Özel amaçlı taşıtlar	35 492	252	7,10
Traktör	1 404 872	17 143	12,20
Toplam	15 095 603	76 355	5,06

Ulaştırma

Bolu İli Motorlu Kara Taşıtları Dağılımı, 2010



2010 yılında Türkiye’de kayıtlı toplam 15 095 603 adet motorlu kara taşıtının binde 5,06’sı (76 355 adeti) Bolu iline kayıtlıdır. 2010 yılında Bolu’ya kayıtlı toplam 76 355 adet motorlu kara taşıtı içerisinde % 41,53 ile otomobil, %22,45 ile traktör ve % 12,44 ile motosiklet en fazla paya sahip motorlu kara taşıtlardır.



Ulařtırma



Bolu İlindeki Trafik Kazaları

	Kaza sayısı (Adet)	Ölü sayısı (Kiři)	Yaralı sayısı (Kiři)
2002	571	68	1 178
2003	537	68	1 036
2004	655	67	1 374
2005	717	63	1 575
2006	800	72	1 694
2007	848	56	1 818
2008	746	65	1 608
2009	802	55	1 870

Ulaştırma



2002 - 2009 yılları arasında Bolu ili trafik kazası istatistikleri incelendiğinde:

- 2007 yılının, 1 818 kişinin yaralandığı ve 56 kişinin öldüğü 848 adet kaza ile en fazla trafik kazasının gerçekleştiği yıl olduğu,
- 2002 - 2009 yılları arasında toplam 514 kişinin trafik kazaları sonucunda öldüğü,

anlaşılmaktadır.

Ulaştırma



Karayolu uzunlukları		(Km)		
		İl ve devlet yolu	Otoyol	Köy yolu
TR Türkiye	2002	61 368	1 775	291 202
	2003	61 491	1 832	291 585
	2004	61 814	1 662	285 739
	2005	61 939	1 667	285 632
	2006	61 764	1 908	285 632
	2007	61 912	1 908	286 888
	2008	62 023	1 922	288 013
	2009	62 219	2 036	298 405
	TR424 Bolu	2002	614	91
2003		614	91	3 349
2004		609	91	3 351
2005		609	91	3 351
2006		620	114	3 351
2007		620	114	3 818
2008		620	114	3 818
2009		620	114	3 727

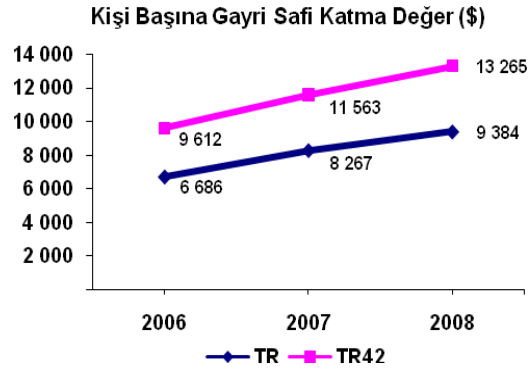
Ulusal Hesaplar



Gayri Safi Katma Değer

	2006	2007	2008	
TR: Türkiye	Kişi başına GSKD (TL)	9 632	10 744	12 020
	Kişi başına GSKD (\$)	6 686	8 267	9 384
	Tarım / Değer (1000 TL)	62 662 754	64 331 717	72 274 585
	Sanayi / Değer (1000 TL)	188 646 805	209 515 201	232 475 082
	Hizmetler / Değer (1000 TL)	417 108 706	480 537 624	549 835 548
	Gayrisafi katma değer / Değer (1000 TL)	668 418 265	754 384 542	854 585 214
TR42: Kocaeli, Sakarya, Düzce, Bolu, Yalova	Kişi başına GSKD (TL)	13 847	15 029	16 990
	Kişi başına GSKD (\$)	9 612	11 563	13 265
	Tarım / Değer (1000 TL)	2 937 668	2 559 303	3 201 951
	Sanayi / Değer (1000 TL)	16 185 419	17 944 800	20 132 181
	Hizmetler / Değer (1000 TL)	21 705 728	24 825 106	29 242 185
	Gayrisafi katma değer / Değer (1000 TL)	40 828 815	45 329 209	52 576 318

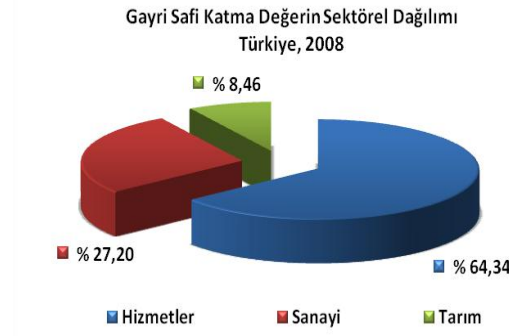
Ulusal Hesaplar



Türkiye’de kişi başına GSKD 2006 yılı itibariyle 6 686 \$ iken, 2008 yılı itibariyle % 40,35 oranında artarak 9 384 \$’a ulaşmıştır. Buna karşılık Kocaeli, Sakarya, Düzce, Bolu ve Yalova illerinden oluşan bölgede, 2006 yılında 9 612 \$ iken, % 38 oranında artarak 2008 yılında 13 265 \$ olmuştur.



Ulusal Hesaplar

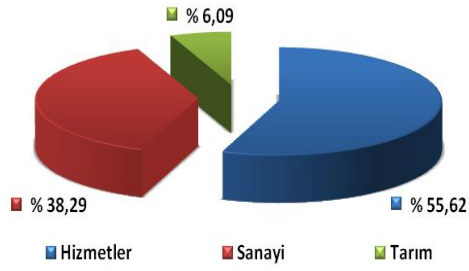


2008 yılında Türkiye'de toplam 854 585 215 000 TL olan GSKD' in % 8,46' sını tarım, % 27,20' sini sanayi, % 64,34' ünü hizmetler sektörü oluşturmuştur.



Ulusal Hesaplar

Gayri Safi Katma Değerin Sektörel Dağılımı
TR42 (Kocaeli, Sakarya, Düzce, Bolu, Yalova), 2008



2008 yılında Kocaeli, Sakarya, Düzce, Bolu, Yalova illerinden oluşan bölgede toplam 52 576 318 000 TL olan GSKD' in % 6,09' unu tarım, % 38,29' unu sanayi, % 55,62' sini hizmetler sektörü oluşturmuştur.



Maliye İstatistikleri



Banka mevduatlarının sektörel dağılımı (Bin TL)

	Toplam	Tasarruf mevduatı	Resmi kuruluşlar mevduatı	Ticari kuruluşlar mevduatı
TR Türkiye				
2006	311 548 674	111 341 158	10 009 276	39 505 665
2007	356 712 608	139 546 591	14 275 329	48 770 083
2008	453 117 669	184 226 867	17 432 809	61 535 700
2009	507 099 960	200 657 996	21 311 674	81 519 974
TR424 Bolu				
2006	555 435	296 939	11 578	50 403
2007	611 270	355 499	19 498	48 319
2008	720 072	453 108	21 772	62 383
2009	800 884	479 423	24 798	79 230

Maliye İstatistikleri

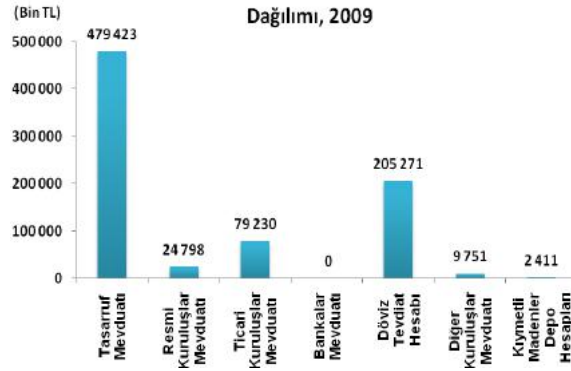
Banka mevduatlarının sektörel dağılımı (devam) (Bin TL)

	Bankalar mevduatı	Döviz tevdiat hesabı	Diğer kuruluşlar mevduatı	Kıymetli madenler depo hesapları
TR Türkiye				
2006	13 951 471	115 398 082	20 988 432	354 590
2007	12 450 248	119 609 228	21 907 972	153 156
2008	14 612 057	152 587 296	22 395 041	327 899
2009	17 346 781	162 666 906	22 603 090	993 539
TR424 Bolu				
2006	250	177 952	18 157	156
2007	696	170 040	17 218	-
2008	-	172 875	9 845	89
2009	-	205 271	9 751	2 411

Kaynak: Bankalar Birliği

Not. Kıbrıs ve yabancı ülkeler Türkiye toplamına dahil edilmiştir.

Bolu İli Banka Mevduatlarının Sektörel Dağılımı, 2009



Maliye İstatistikleri

Banka kredilerinin dağılımı (Bin TL)				
	Toplam	Tarım	Gayrimenkul	Mesleki
TR Türkiye				
2006	217 308 644	5 978 681	188 830	2 362 453
2007	278 997 612	7 480 838	104 980	3 227 483
2008	363 860 979	9 834 008	83 438	3 781 739
2009	379 404 761	11 490 009	-	4 476 772
TR424 Bolu				
2006	428 012	43 803	-	19 972
2007	580 484	61 315	-	45 138
2008	740 906	60 524	-	43 358
2009	719 920	66 566	-	42 239

Banka kredilerinin dağılımı (Bin TL)				
	Denizcilik	Turizm	Diğer	İhtisas dışı krediler
TR Türkiye				
2006	434	50 916	6 266 157	202 461 173
2007	-	1 975	7 008 740	261 173 596
2008	-	3 240	8 751 405	341 407 149
2009	6 105	232 851	9 779 776	353 419 248
TR424 Bolu				
2006	-	-	43 356	320 881
2007	-	-	20 988	453 043
2008	-	-	17 417	619 607
2009	-	-	10 557	600 558

Kaynak: Bankalar Birliği