



Türkiye ve Doğu Marmara Bölgesi Temel Ekonomik Göstergeleri

Kocaeli Yatırım Destek Ofisi

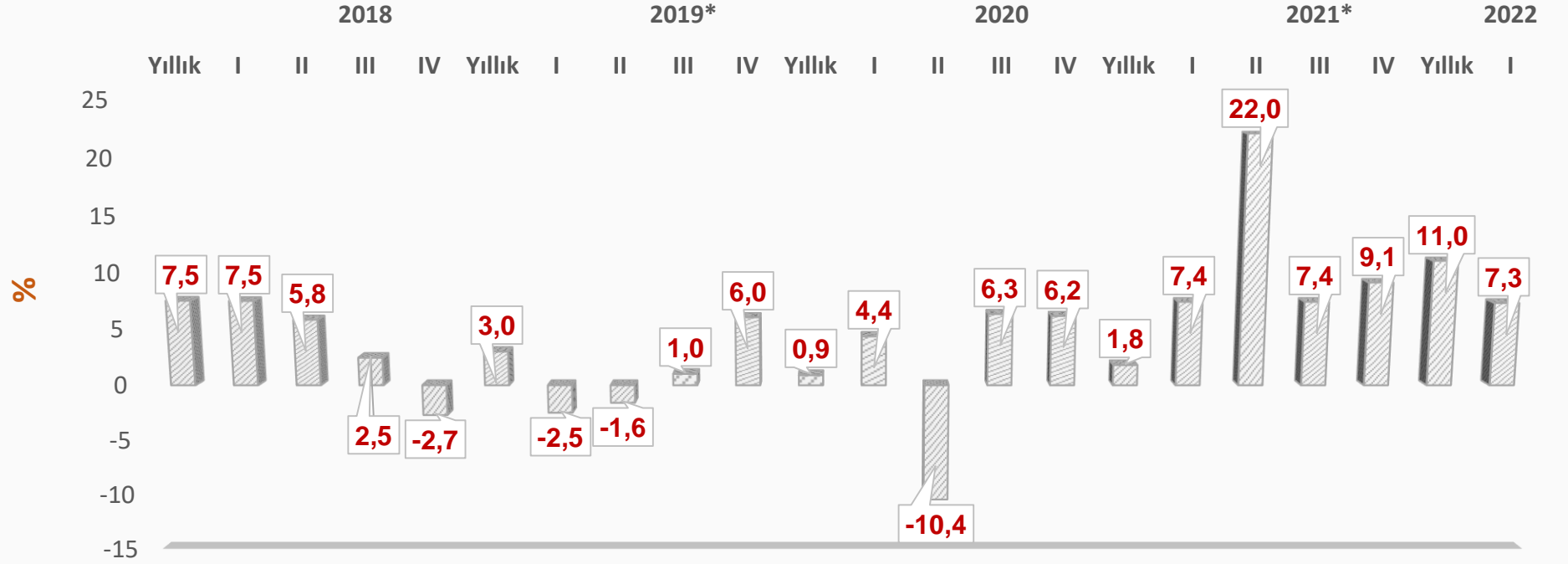
www.marka.org.tr

12.10.2021

Ulusal Gelişmeler

Büyüme Hızı (%)

GSYİH, 2022 yılı birinci çeyreğinde, önceki yıl aynı dönemine göre **%7,3** artmıştır.



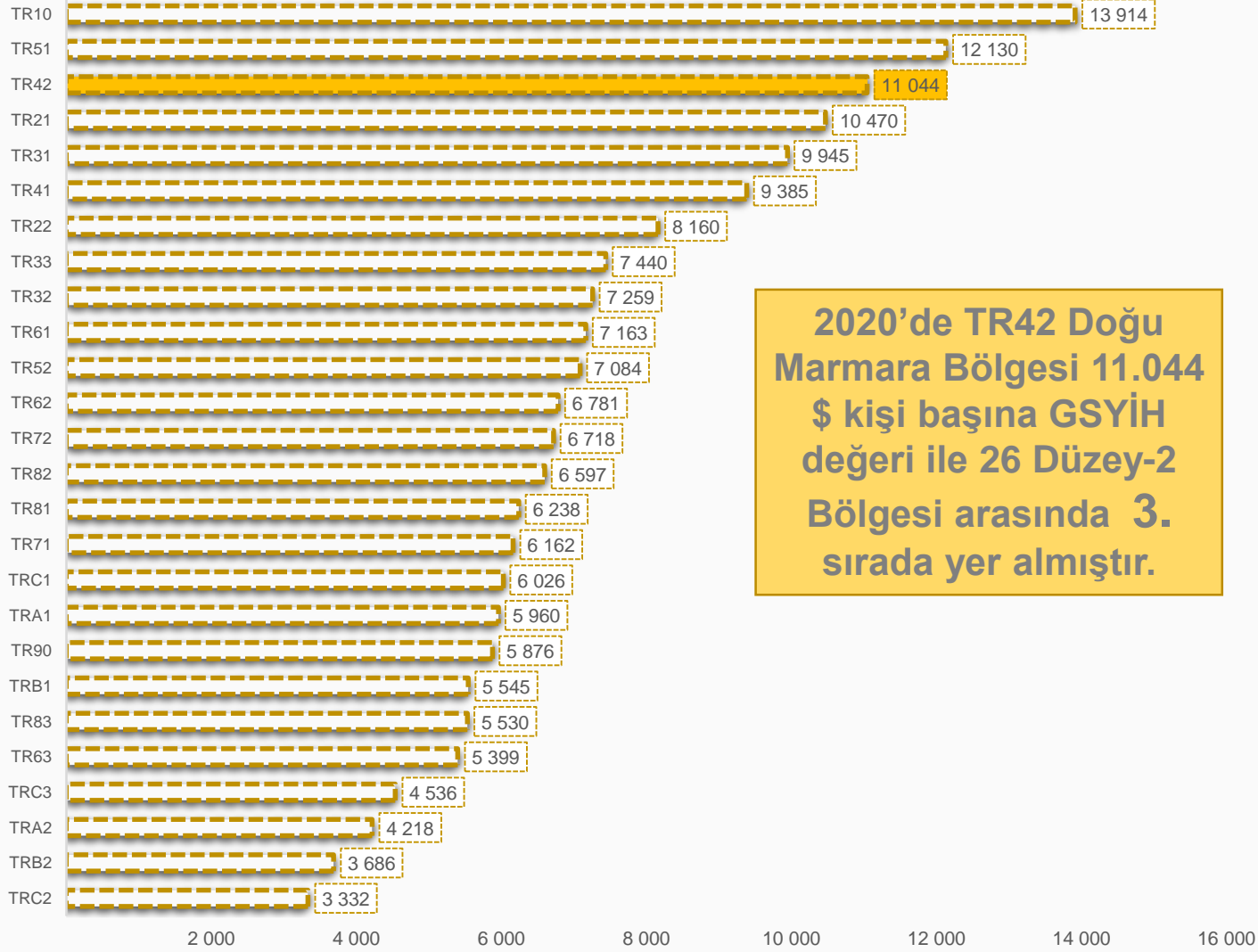
Üretim yöntemine göre cari fiyatlarla GSYİH, 2021 yılı dördüncü çeyreğinde bir önceki yılın aynı dönemine göre **%79,5** artarak **2 trilyon 496 milyar 328 milyon ₺** oldu.

Kaynak: TÜİK, Dönemsel Gayrisafi Yurt İçi Hasıla, III. Çeyrek Temmuz-Eylül 2021; *: Revize edilmiştir.

Ulusal Gelişmeler

GSYİH-2020

Düzyey-2 Bazlı Kişi Başına GSYİH (\$)



İl Bazlı Kişi Başına GSYİH

İl Sırası (2020)	İl	2020 (\$)
1	İstanbul	13.914
2	Kocaeli	13.742
3	Ankara	12.130
9	Yalova	9.565
11	Bolu	9.296
18	Sakarya	8.195
23	Düzce	7.439



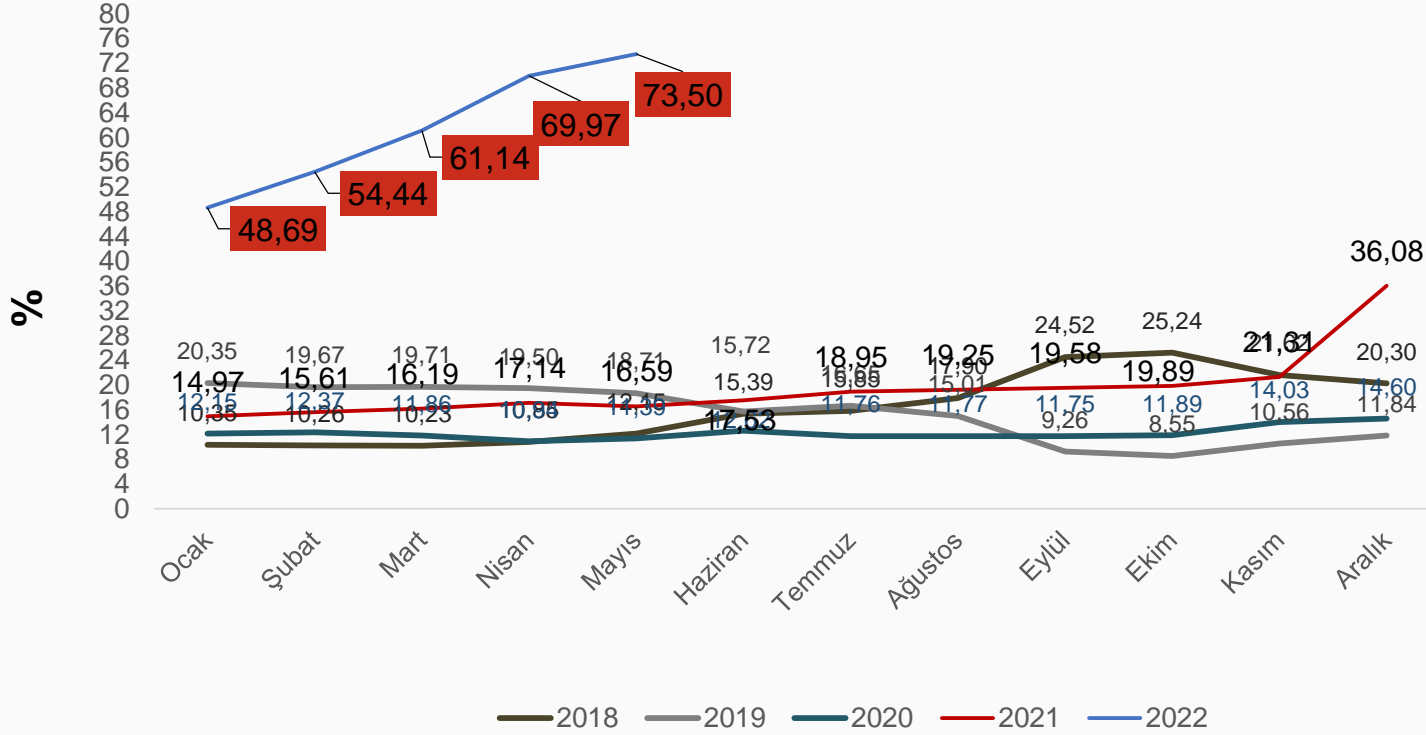
Kaynak: TÜİK, İl Bazında Gayrisafi Yurt İçi Hasıla, 2020

Kocaeli / Sakarya / Düzce / Bolu / Yalova

www.marka.org.tr

Ulusal Gelişmeler

Tüketici Fiyat Endeksi (Mayıs'22;%)



Yıllık Artış

Ulaştırma: %107,62

Gıda ve Alkolsüz İçecekler: %91,63

Ev Eşyası: %82,08

Lokanta-Otel: %76,83

Konut: % 63,51

Sağlık: 37,74

Tüketici Fiyat Endeksi aylık %2,98; yıllık **%73,50** artmıştır.

Kaynak: TÜİK, TÜFE

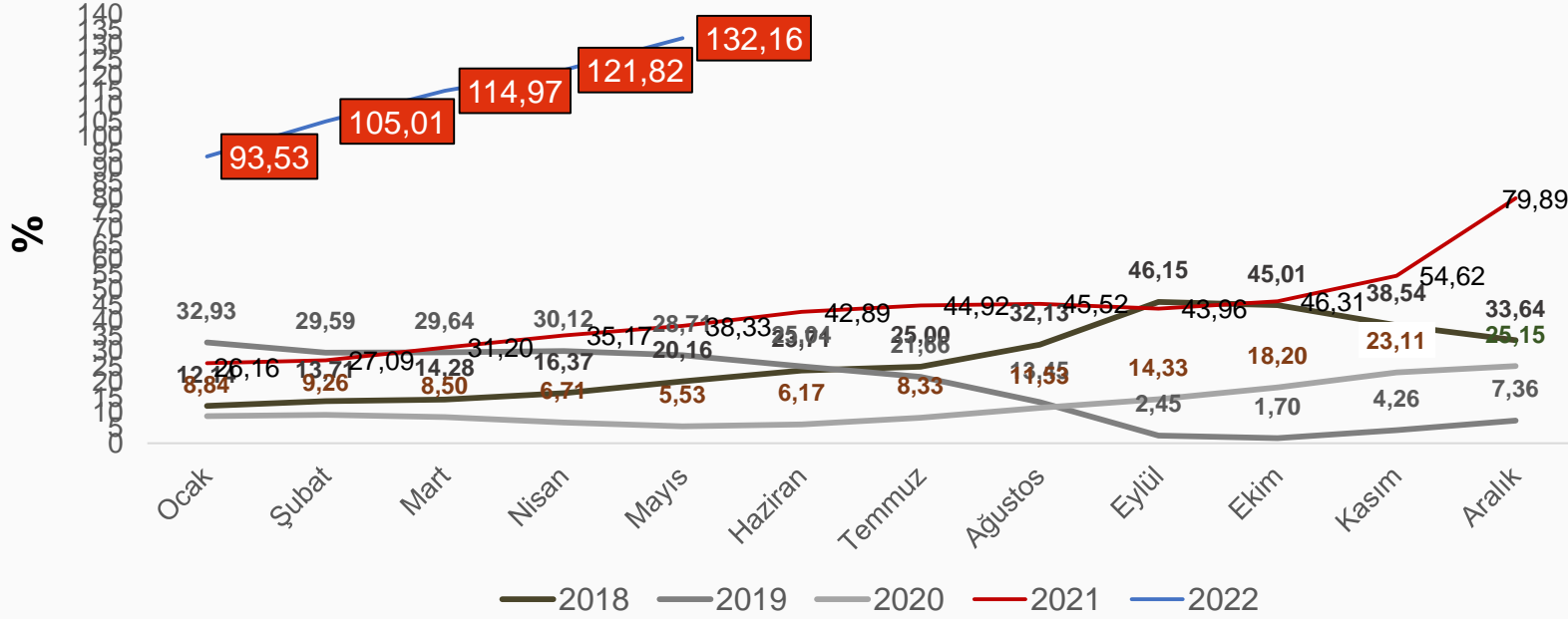
Kocaeli / Sakarya / Düzce / Bolu / Yalova

www.marka.org.tr

4

Ulusal Gelişmeler

Yurt İçi Üretici Fiyat Endeksi (Mayıs'22; %)



Yıllık Artış

Enerji: %300,16

Ara Malı: %122,21

Dayanıksız Tüketim Malı: %106,82

Dayanıklı Tüketim Malı: %83,41

Sermaye Malı: %79,08

Yurt İçi Üretici Fiyat Endeksi aylık %8,76; yıllık **%132,16** artmıştır.

Kaynak: TÜİK, Yİ-ÜFE

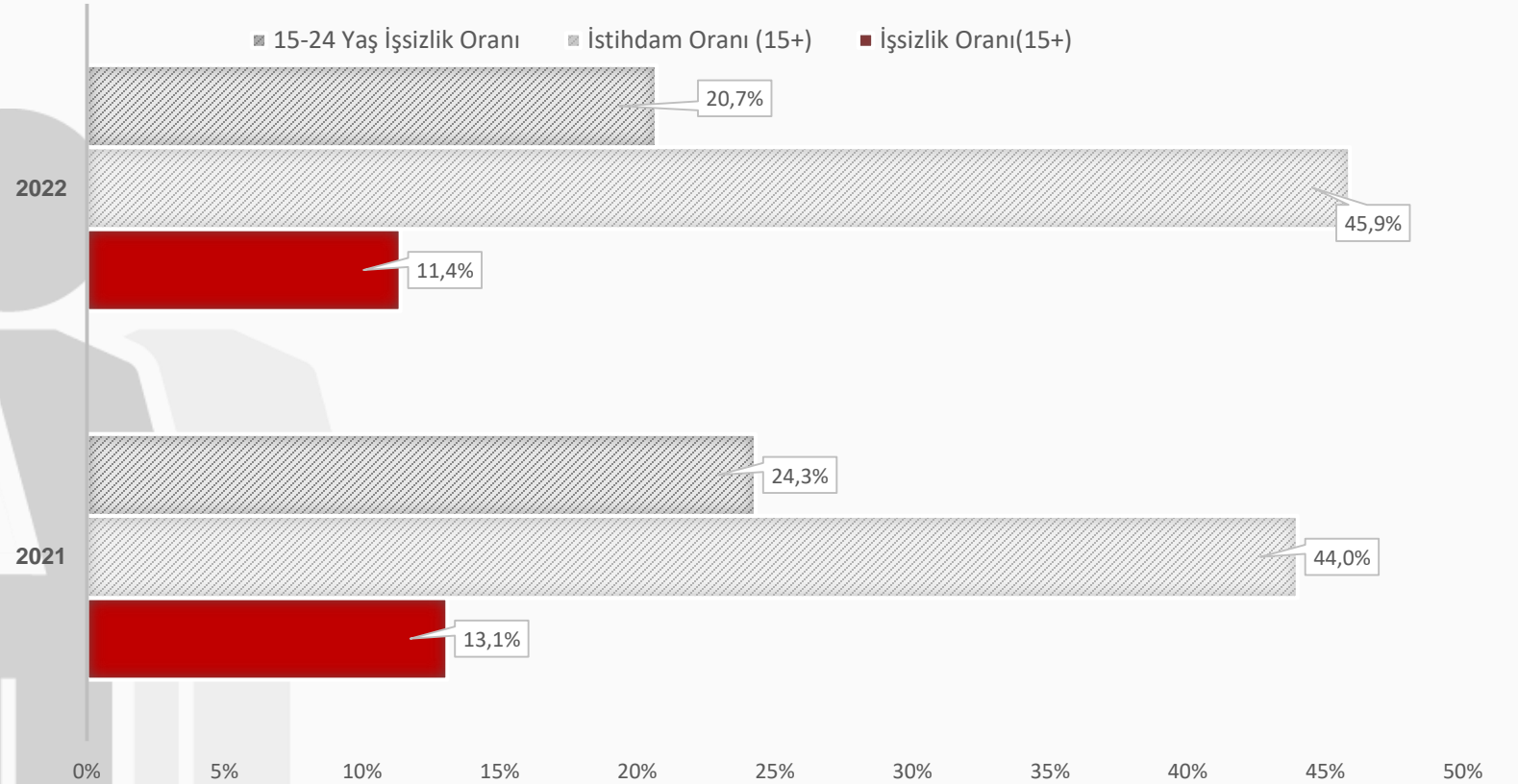
Kocaeli / Sakarya / Düzce / Bolu / Yalova

www.marka.org.tr

Ulusal Gelişmeler

İşsizlik (Mart'22; %)

2022'de Mart ayı işsizlik oranı bir önceki yıl aynı ayına göre 1.7 puan azalarak %11,4 seviyesinde gerçekleşmiştir.

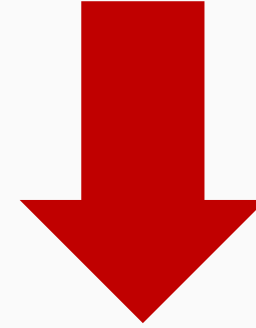
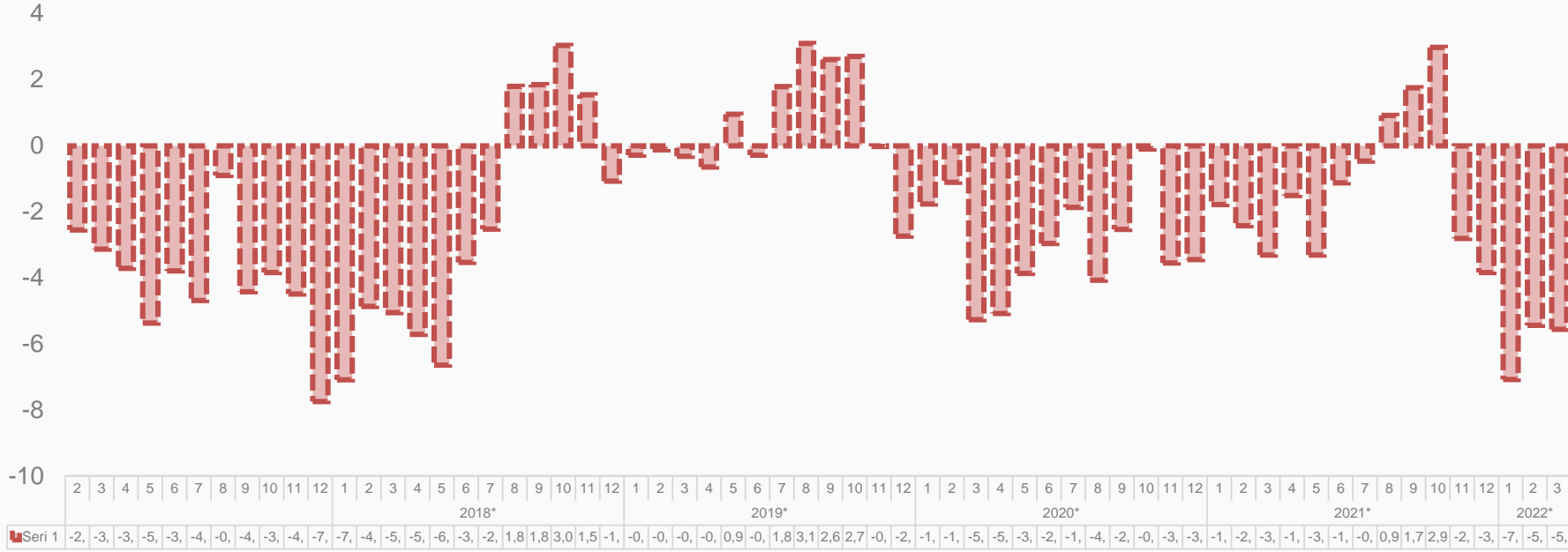


- İşgücü 2022 yılı Mart ayında 33 milyon 380 bin kişi, işgücüne katılım oranı ise **%51,8** olarak gerçekleşti (Mart'21: %50,6)
- İstihdam edilenlerin sayısı 29 milyon 579 bin kişi, istihdam oranı ise **%45,9** oldu (Mart'21: %44).

Kaynak: TÜİK; İşgücü İstatistikleri

Ulusal Gelişmeler

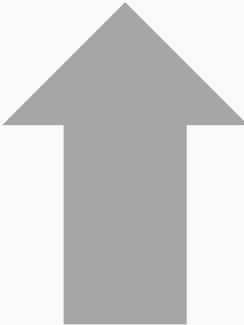
Ödemeler Dengesi (Mart'22)



+

• Hizmetler Dengesi
2.329 milyon \$

-
• Dış Ticaret Dengesi 6.342
milyon \$
• Birincil Gelir Dengesi
1.397 milyon \$



Bir önceki yılın Mart ayında **3.325 milyon \$** açık veren cari işlemler hesabı, bu yılın aynı ayında **2.229 milyon \$** artarak **5.554 milyon \$** olarak gerçekleşmiştir. Bunun sonucunda 12 aylık cari işlemler açığı **24.223 milyon \$** olmuştur.



Kaynak: TCMB, Ödemeler Dengesi İstatistikleri; *Revize

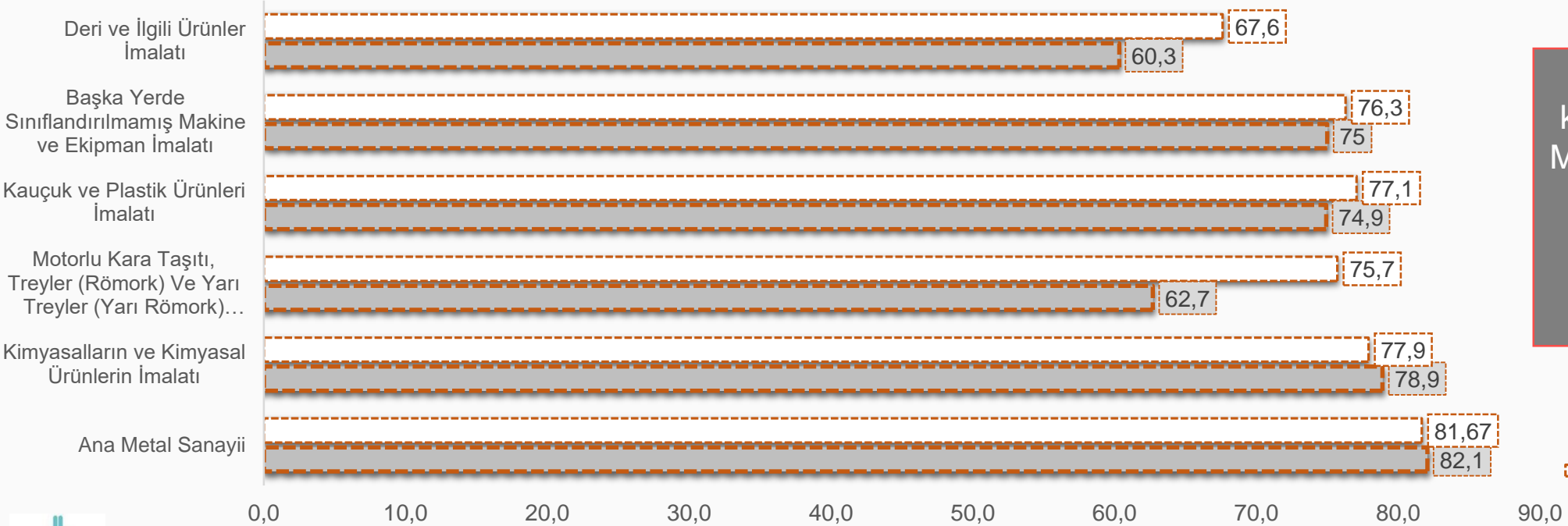
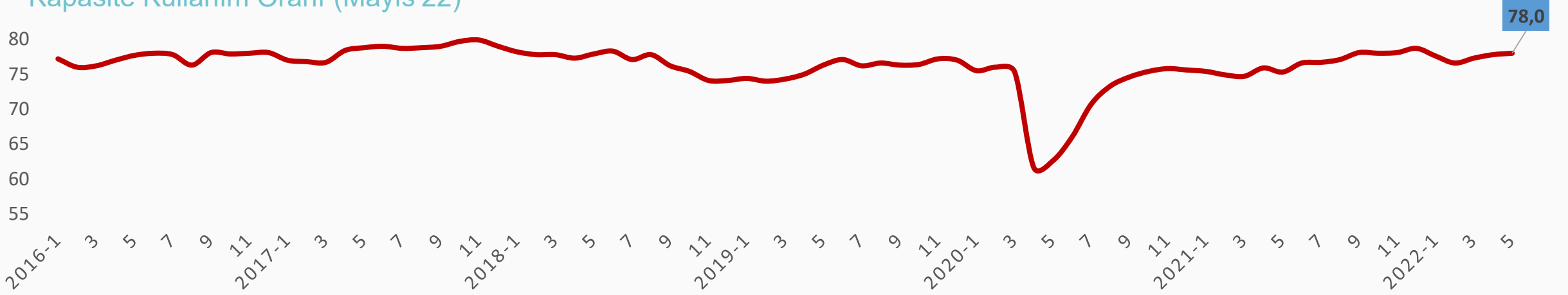
Kocaeli / Sakarya / Düzce / Bolu / Yalova

www.marka.org.tr

7

Ulusal Gelişmeler

Kapasite Kullanım Oranı (Mayıs'22)



İmalat sanayi kapasite kullanım oranı, 2021 yılı Mayıs ayında %75,3 iken 2022 yılı aynı ayında %78 (2.7 puan artış) seviyesinde gerçekleşmiştir.

2022 2021

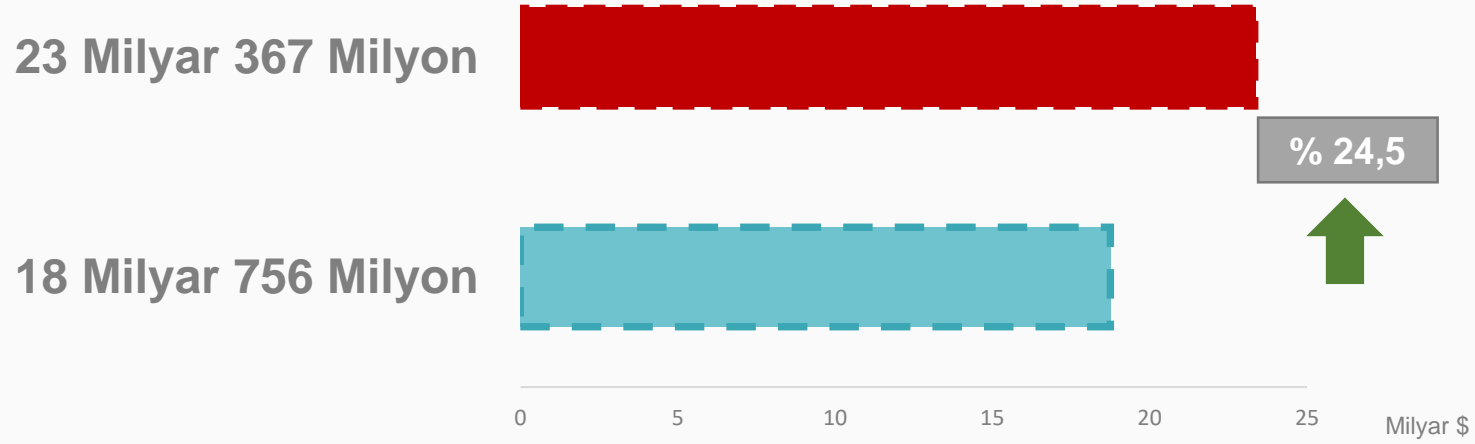


Kaynak: TCMB, Reel Sektör İstatistikleri

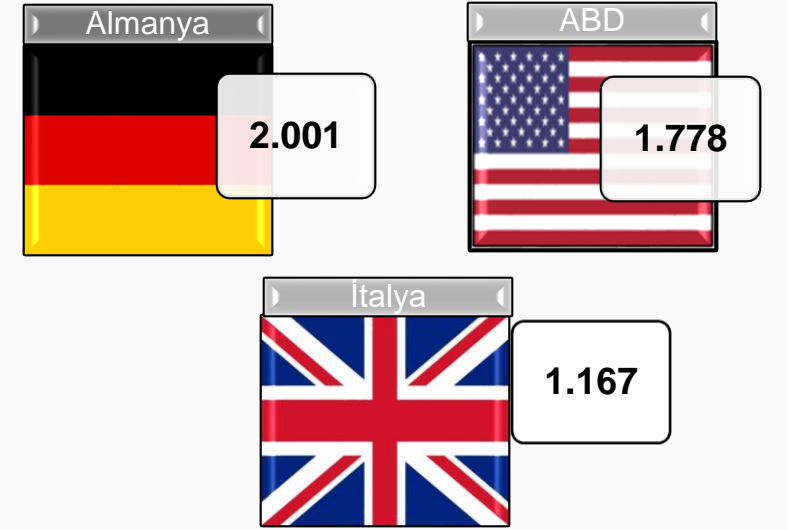
Ulusal Gelişmeler

Dış Ticaret –İhracat (Nisan 2022)

■ 2022 ■ 2021



En Fazla İhracat Yapılan Ülkeler (milyon \$)



İhracat

%79,2
Karşılama Oranı
%85,8

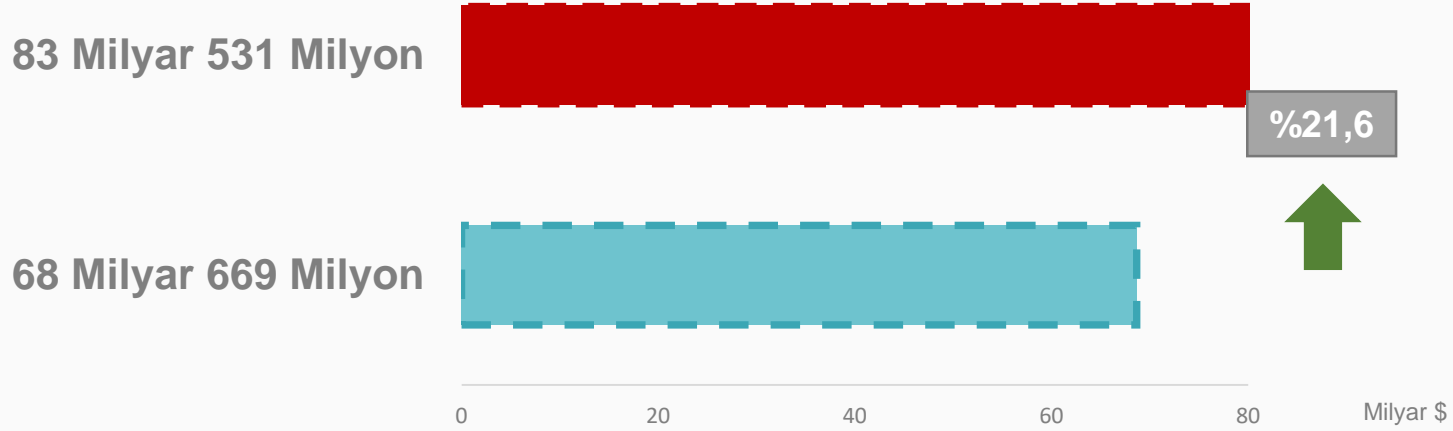
İthalat

Kaynak: TÜİK, Dış Ticaret İstatistikleri, Genel Ticaret Sistemi verileri referans alınmıştır.

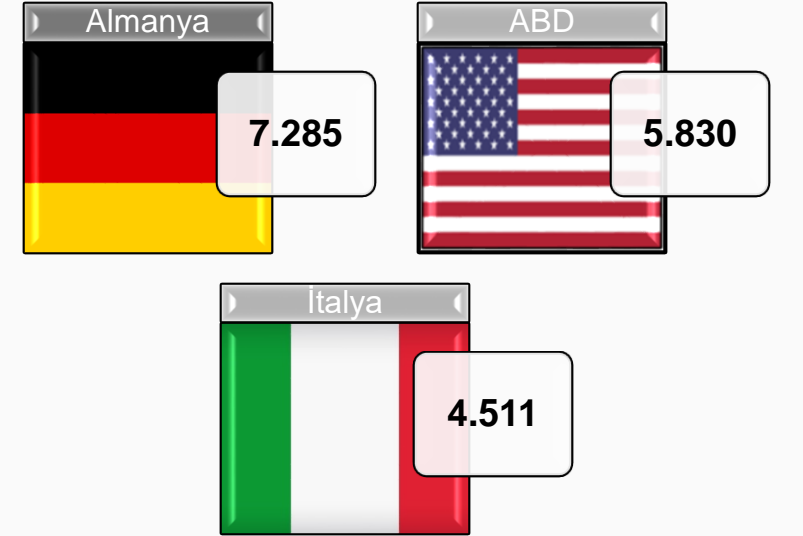
Ulusal Gelişmeler

Dış Ticaret –İhracat (Ocak-Nisan 2022)

■ 2022 ■ 2021



En Fazla İhracat Yapılan Ülkeler (milyon \$)



İhracat

%71,9
Karşılama Oranı
%82,9

İthalat

Kaynak: TÜİK, Dış Ticaret İstatistikleri, Genel Ticaret Sistemi verileri referans alınmıştır.

Ulusal Gelişmeler

Dış Ticaret –İthalat (Nisan 2022)

■ 2022 ■ 2021

29 Milyar 480 Milyon



21 Milyar 836 Milyon

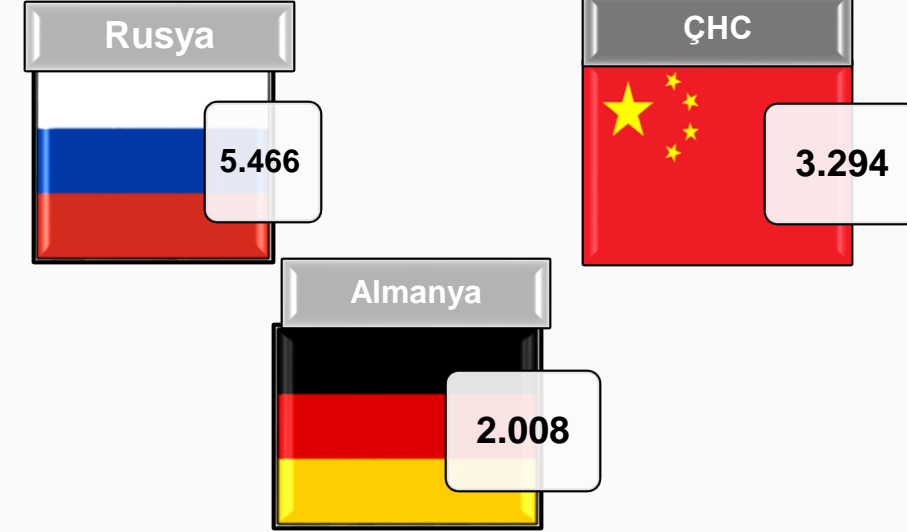


0 5 10 15 20 25 30 35 40 milyar \$

%35,0



En Fazla İthalat Yapılan Ülkeler (milyon \$)

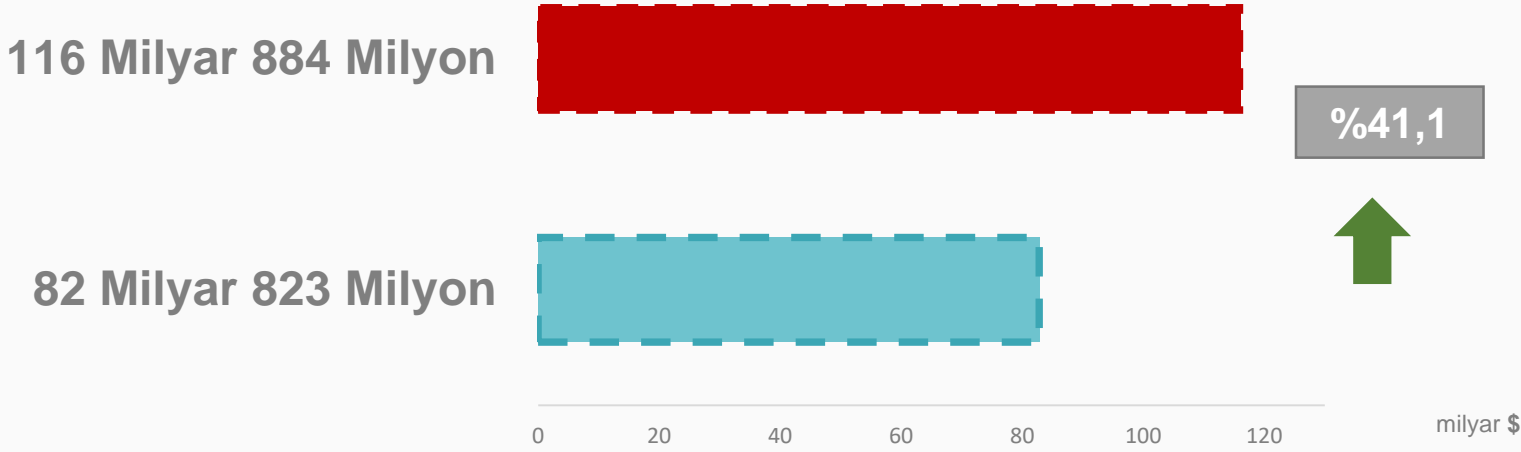


Kaynak: TÜİK, Dış Ticaret İstatistikleri, Genel Ticaret Sistemi verileri referans alınmıştır.

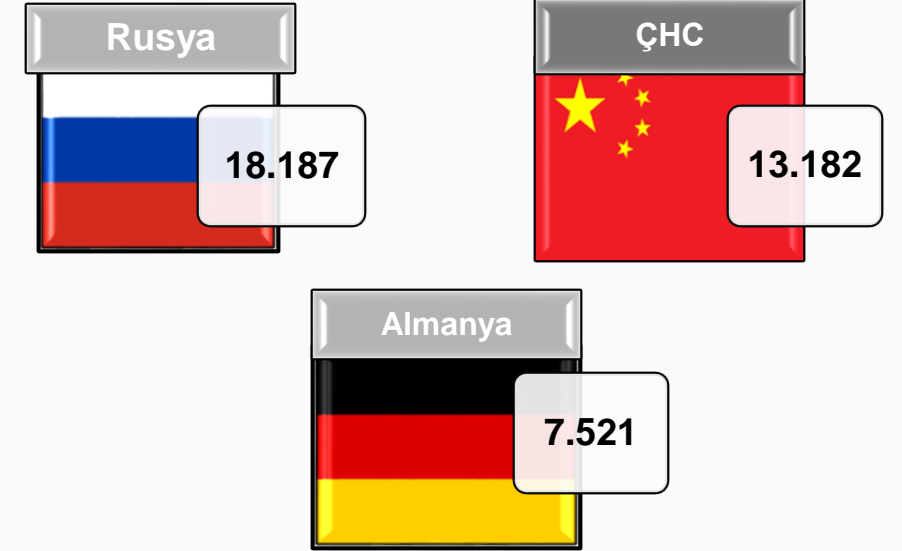
Ulusal Gelişmeler

Dış Ticaret –İthalat (Ocak-Nisan 2022)

■ 2022 ■ 2021



En Fazla İthalat Yapılan Ülkeler (milyon \$)



Kaynak: TÜİK, Dış Ticaret İstatistikleri, Genel Ticaret Sistemi verileri referans alınmıştır.

Bölgesel Gelişmeler

İhracat (Gümrüklere Göre)

Gümrük verilerine göre, Nisan 2022'de TR42 Doğu Marmara Bölgesi yaklaşık 13,9 milyar \$ ihracat tutarı ile Türkiye toplam ihracatının %16,66'sı gerçekleştirmiş, Ocak-Nisan döneminde ise bu oran yine %17,04 düzeyinde gerçekleşmiştir.

Ocak-Nisan 2022

Sıra (131 Gümrük)	Gümrük Adı	İhracat (bin Dolar)	%
1	Murat Bey Güm. Md.	10 227 097	%12,24
2	Aliğa Güm. Md.	7 656 291	%9,17
3	Mersin Güm. Md.	5 769 081	%6,91
4	Derince Güm. Md.	5 545 229	%6,64
11	İzmit Güm. Md.	3 095 952	%3,71
12	Dilovası Güm. Md.	2 914 147	%3,49
13	Körfez Petrokimya Güm. Md.	1 206 242	%1,44
27	Gebze Güm. Md.	452 248	%0,54
30	Yalova Güm. Md.	406 293	%0,49
48	Sakarya Güm. Md.	248 243	%0,30
75	Bolu Güm. Md.	49 991	%0,06
	Doğu Marmara	13 918 344	%16,66
	Türkiye	83 531 472	

Nisan 2022

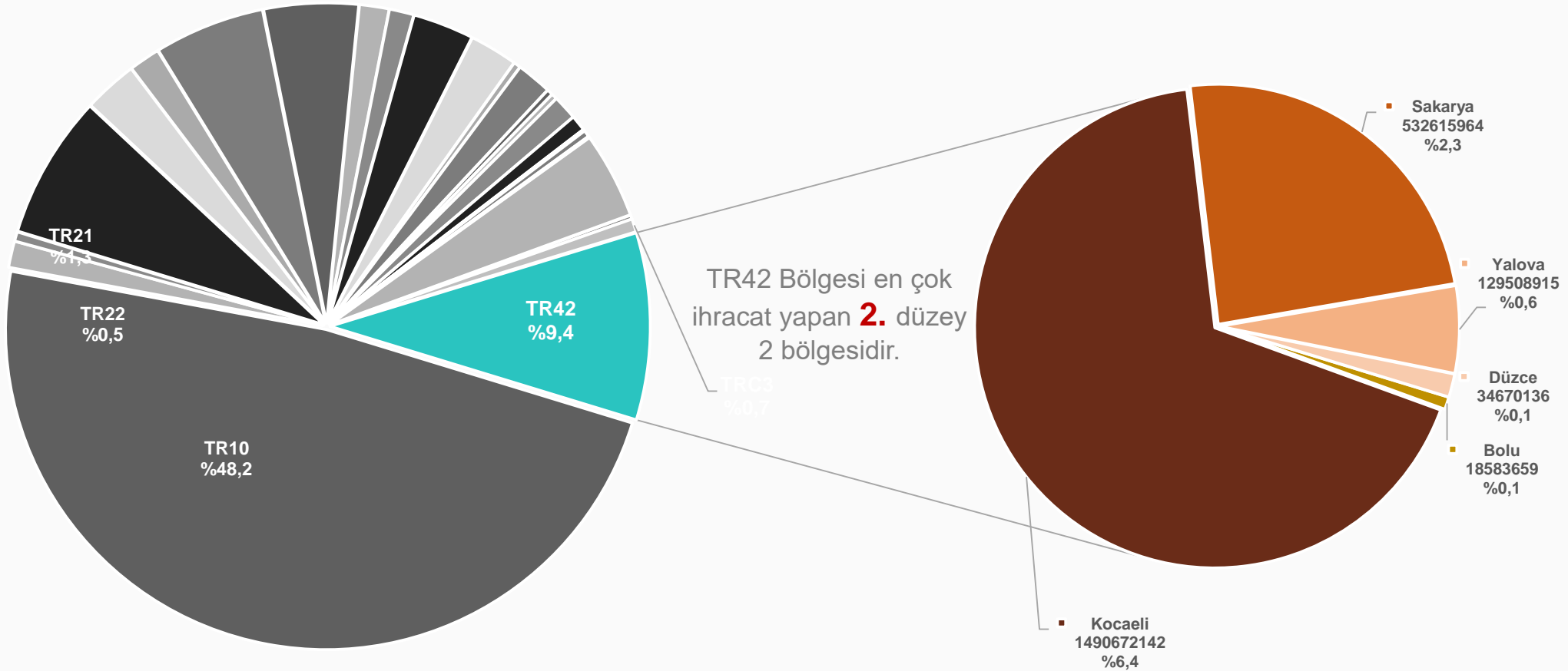
Sıra (135 Gümrük)	Gümrük Adı	İhracat (bin Dolar)	%
1	Murat Bey Güm. Md.	2 809 963	%12,03
2	Aliğa Güm. Md.	2 261 985	%9,68
3	Mersin Güm. Md.	1 616 193	%6,92
4	Derince Güm. Md.	1 531 941	%6,56
11	Dilovası Güm. Md.	842 881	%3,61
12	İzmit Güm. Md.	791 036	%3,39
13	Körfez Petrokimya Güm. Md.	423 964	%1,81
23	Yalova Güm. Md.	185 896	%0,80
27	Gebze Güm. Md.	135 039	%0,58
53	Sakarya Güm. Md.	55 411	%0,24
74	Bolu Güm. Md.	15 065	%0,06
	Doğu Marmara	3 981 233	%17,04
	Türkiye	23 367 554	

Kaynak: TÜİK, Dış Ticaret İstatistikleri, Genel Ticaret Sistemi verileri referans alınmıştır.

Bölgesel Gelişmeler

İhracat, Nisan 2022

2022 yılı Nisan ayında 23,3 milyar \$ olan Türkiye toplam ihracatının **%9,4'ü** (2,2 milyar \$) Doğu Marmara Bölgesi'nden gerçekleşmiştir.

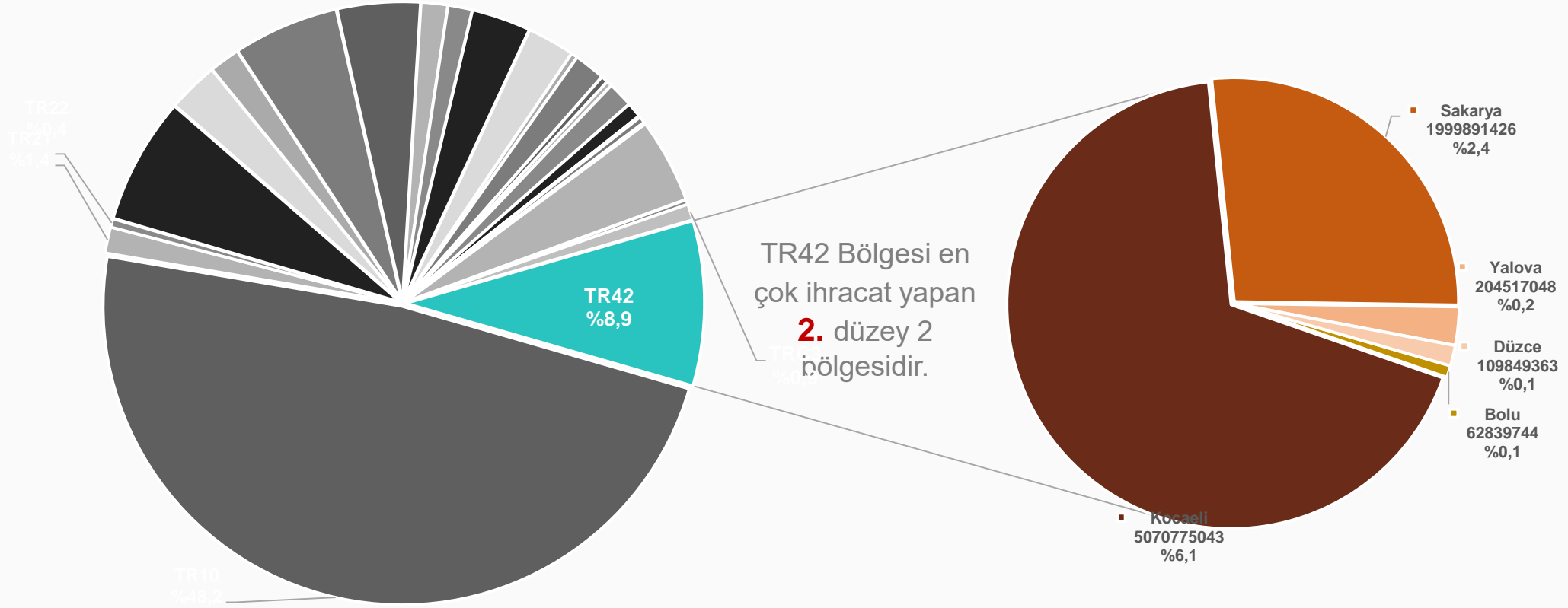


Kaynak: TÜİK, Dış Ticaret İstatistikleri, Genel Ticaret Sistemi verileri referans alınmıştır.

Bölgesel Gelişmeler

İhracat, Ocak-Nisan 2022

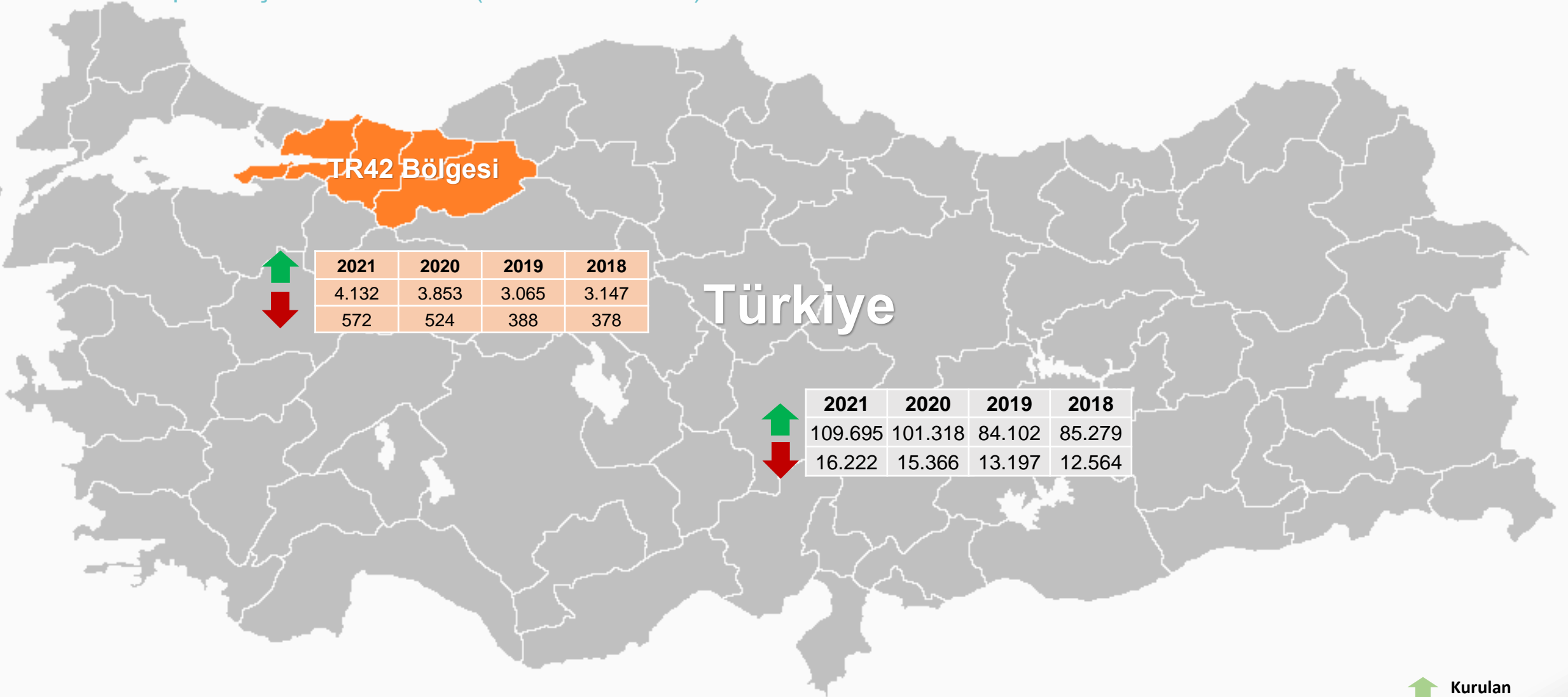
2022 yılı Ocak-Nisan dönemi 83,5 milyar \$ olan Türkiye toplam ihracatının **%8,9'u** (7,4 milyar \$) Doğu Marmara Bölgesi'nden gerçekleşmiştir.



Kaynak: TÜİK, Dış Ticaret İstatistikleri, Genel Ticaret Sistemi verileri referans alınmıştır.

Bölgesel Gelişmeler

Kurulan Kapanan Şirket İstatistikleri (Ocak-Aralık 2021)



↑ Kurulan
↓ Kapanan



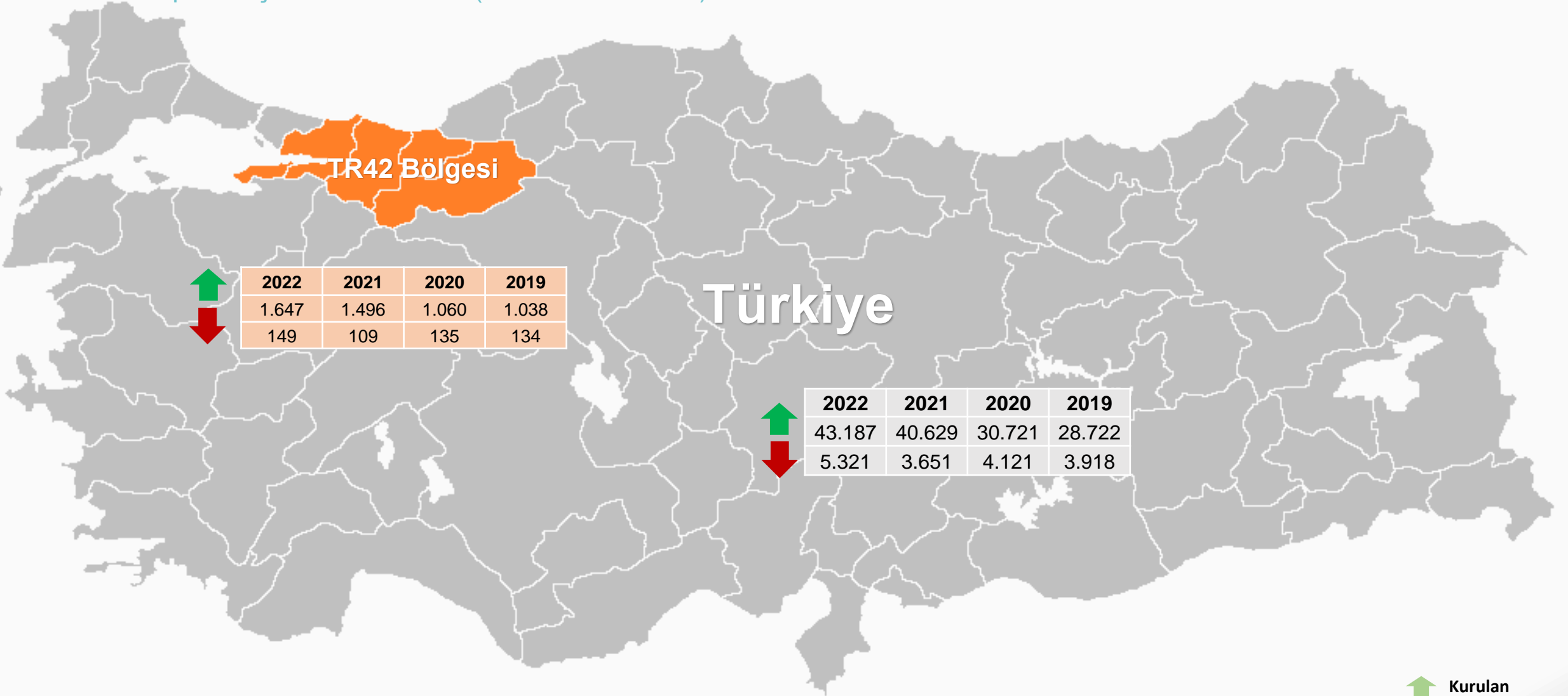
Kaynak: TOBB Kurulan Kapanan Şirket İstatistikleri

Kocaeli / Sakarya / Düzce / Bolu / Yalova

www.marka.org.tr

Bölgesel Gelişmeler

Kurulan Kapanan Şirket İstatistikleri (Ocak- Nisan 2022)



↑ Kurulan
↓ Kapanan



Kaynak: TOBB Kurulan Kapanan Şirket İstatistikleri

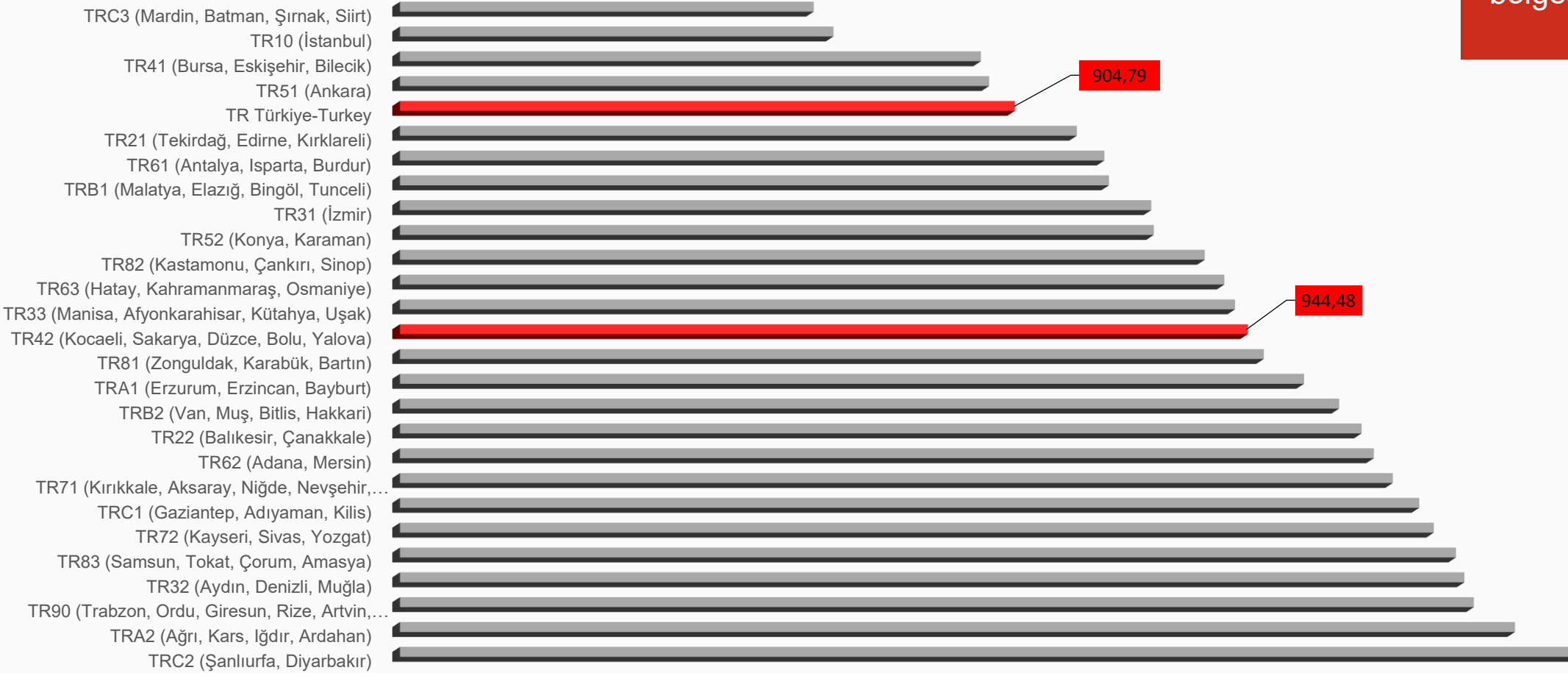
Kocaeli / Sakarya / Düzce / Bolu / Yalova

www.marka.org.tr

Bölgesel Gelişmeler

TÜFE (Nisan'22)

TR42 Doğu Marmara Bölgesi **944,48** endeks değeri ile 26 düzey-2 bölgesi arasında **14.** sıradadır.

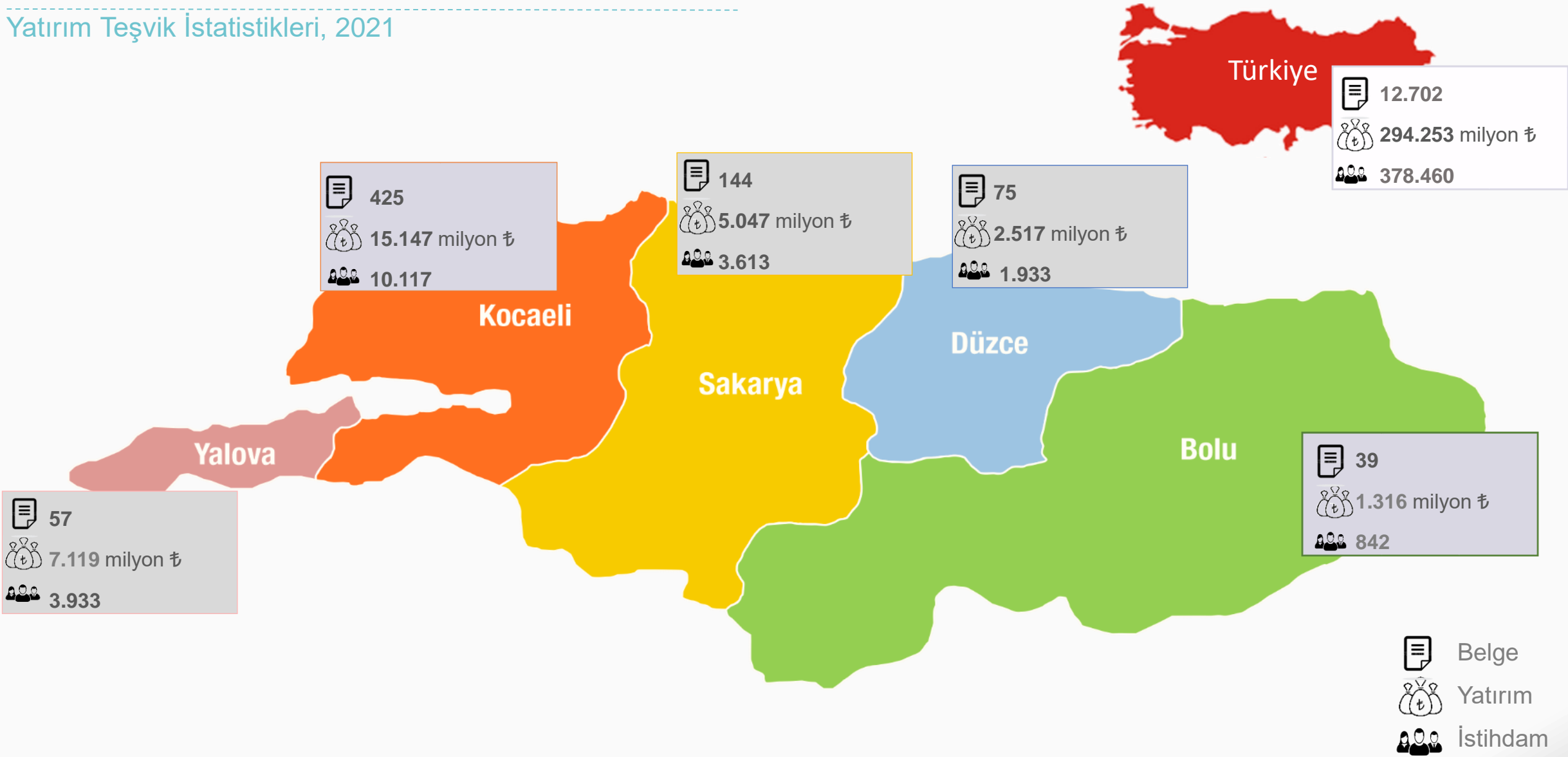


Kaynak: TÜİK, TÜFE



Bölgesel Gelişmeler

Yatırım Teşvik İstatistikleri, 2021



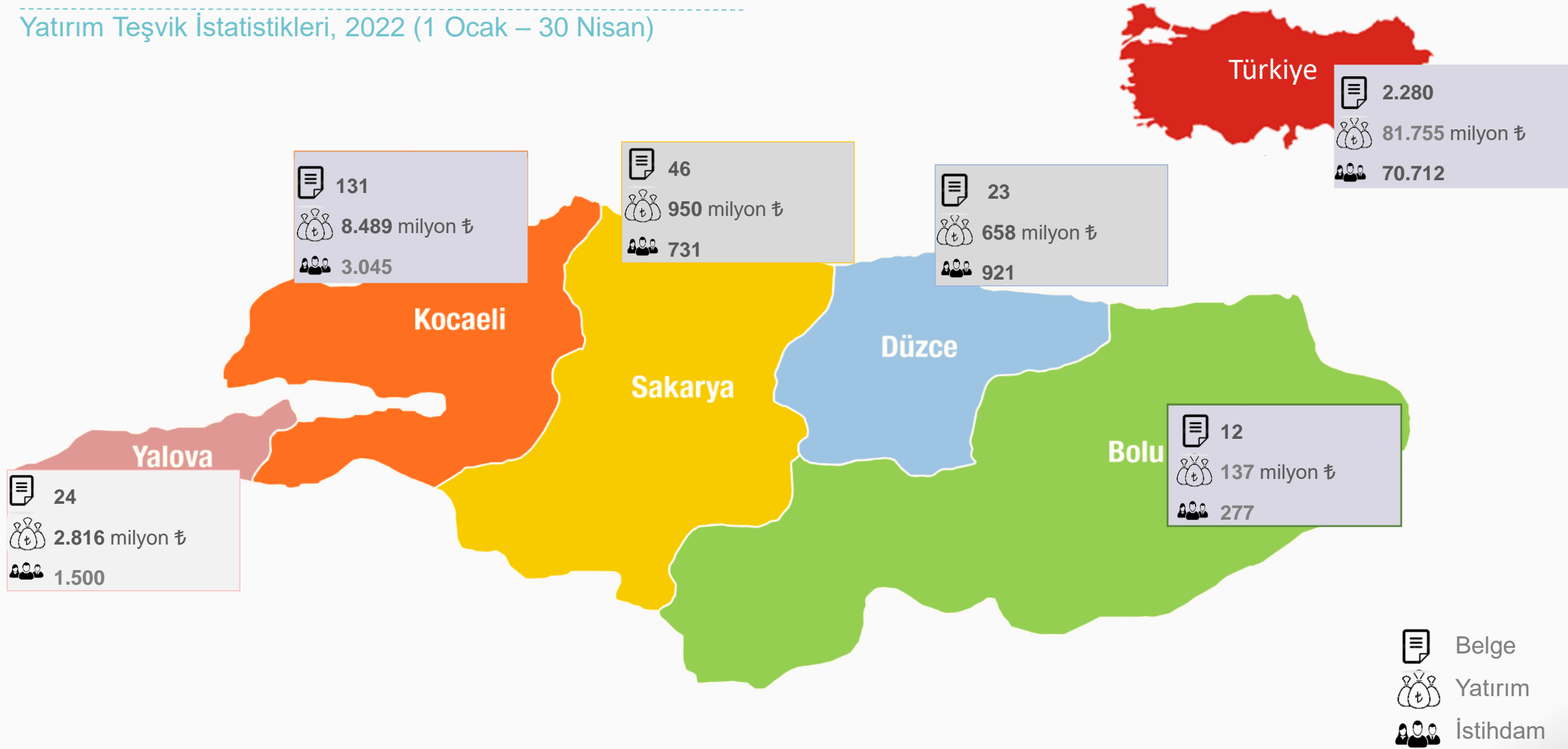
Kaynak: STB, Teşvik Uygulama ve Yabancı Sermaye Genel Müdürlüğü; Erişim Tarihi: 02.12.2021

Kocaeli / Sakarya / Düzce / Bolu / Yalova

www.marka.org.tr

Bölgesel Gelişmeler

Yatırım Teşvik İstatistikleri, 2022 (1 Ocak – 30 Nisan)



Kaynak: STB, Teşvik Uygulama ve Yabancı Sermaye Genel Müdürlüğü; Erişim Tarihi: 02.12.2021



Arz ederim.

Kocaeli Yatırım Destek Ofisi

05.06.2022

www.marka.org.tr